

SEPTEMBRE - DÉCEMBRE 2016

# MAHCG DES MUSÉES D'ART ET D'HISTOIRE DE





DIRECTION ET ADMINISTRATION  
DES MUSÉES D'ART ET D'HISTOIRE  
RUE CHARLES-GALLAND 2  
CP 3432 I CH-1211 GENEVE 3

T +41(0)22 418 26 00 I F +41(0)22 418 26 01  
mah@ville-ge.ch I www.mah-geneve.ch

# ÉDITO

## Impressum

Directeur : Jean-Yves Marin  
Rédactrice responsable : Sylvie Treglia-Détraz  
Rédactrice : Maureen Marozeau  
Relecture : Christiane Zimmermann  
Photothèque : Angelo Lui  
Graphisme : bysupernova.com  
Impression : Imprimerie Atar Roto Presse S.A.  
Genève, ISSN 1664-0829  
Le MAHG des Musées d'art et d'histoire  
paraît trois fois par an.  
Tirage : 17 000 exemplaires  
© 2016, Musées d'art et d'histoire, Genève  
Sans demande écrite et accord préalable,  
toute reproduction, intégrale ou partielle, des  
textes et des illustrations de cette édition est  
interdite.

## Couverture

Gerhard Marcks (1889-1981), *Vampir*, 1948.  
Couleur sur papier, 385 x 283 mm

Sans doute l'éditeur genevois Gérald Cramer eut-il été surpris, amusé peut-être, d'être honoré par le Musée d'art et d'histoire la même année que... la terrible créature du Docteur Frankenstein créée à Genève en 1816 par Mary Shelley.

Un siècle sépare leurs naissances mais ils n'ont, faut-il le préciser, rien de commun. Cela fait bien longtemps que le Cabinet d'arts graphiques du MAH souhaitait exposer le travail de Gérald Cramer. Celui-ci a en effet légué une part significative de ses archives à la Ville de Genève, lesquelles sont aujourd'hui conservées dans les collections du Musée d'art et d'histoire et de la Bibliothèque de Genève. Enrichie de prêts inédits, l'exposition *Gérald Cramer et ses artistes* : Chagall, Miró, Moore nous emmène cet automne à la découverte d'un itinéraire exigeant au service des artistes.

L'imaginaire gothique et ses représentants sont au cœur même de nos sociétés : cinéma, bandes dessinées et science-fiction s'en sont emparés avec entrain. En renouvelant cette veine narrative, ces différentes formes d'art se nourrissent des angoisses

de notre société. Présentée cet hiver au Musée Rath, *Le Retour des ténèbres. L'imaginaire gothique depuis Frankenstein* propose un reflet de cette inspiration qui, depuis deux siècles, donne lieu à des créations rarement réunies.

### Prêt exceptionnel

Certaines œuvres, monumentales ou incontournables au sein d'une présentation permanente, ne sont que rarement prêtées. C'est le cas du cycle de peintures murales découvert il y a trente ans au château de Cruet en Savoie. Nous avons ainsi accueilli avec reconnaissance la proposition du Musée savoisien de Chambéry de nous confier ces peintures pendant quelques semaines, dans le cadre de l'exposition *Châteaux forts et Chevaliers* au MAH. Le XIV<sup>e</sup> siècle genevois est souvent méconnu, alors qu'il nous a légué bien des objets d'exception. Provenant d'une vingtaine de musées, ceux-ci faciliteront cette immersion dans les derniers siècles du Moyen Âge.

### Le musée en marche

Côté coulisses, le personnel des MAH continue à s'activer pour le bien des collections. Départs à la retraite, mutations et évolutions de carrière se succèdent. Ainsi, deux nouvelles conservatrices ont rejoint les équipes du musée pour prendre en charge les collections gréco-romaines et les arts appliqués. Leurs prédécesseurs ont effectué un vaste travail d'inventaire et d'étude des collections. De la revue *Genava* au site Internet du musée, l'amplitude de ce chantier séculaire se dévoile peu à peu.

Aujourd'hui, l'enjeu est de faire découvrir ces collections à un large public. Vecteurs de la compréhension du quotidien des sociétés anciennes, ces objets d'histoire parfois œuvres d'art ont tant de choses à nous dire et à nous apprendre. Béatrice Blandin et Bénédicte De Donker ont pour mission de nous les faire apprécier. Nous leur souhaitons une chaleureuse bienvenue.

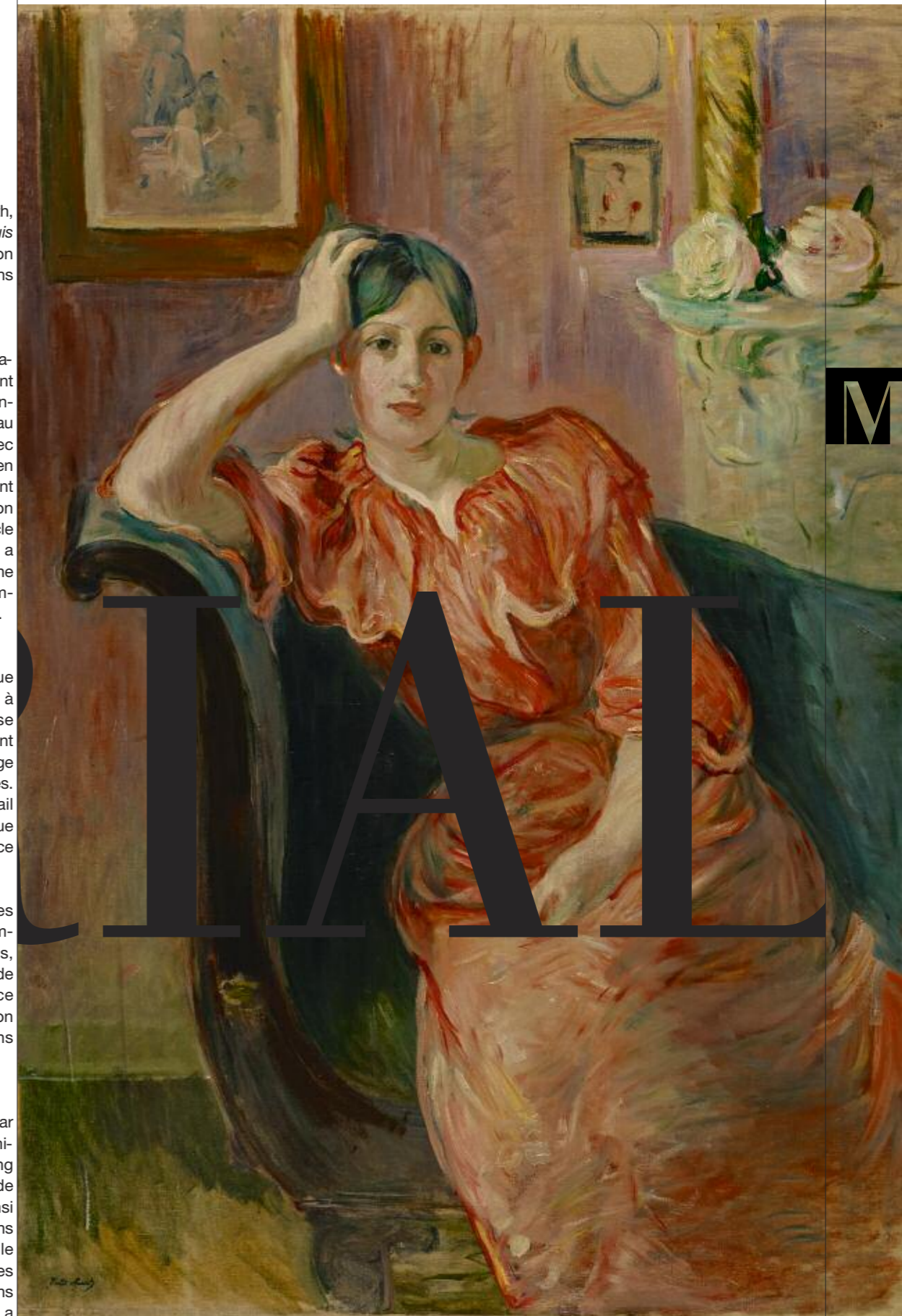
### Enrichissement des collections

La fréquence des dons et des legs accordés par les habitants de la Cité est un marqueur déterminant de la confiance que l'institution inspire à long terme. À cet égard, le MAH a bénéficié de dons de grande qualité ces dernières années. Il en est ainsi des dessins de Félix Vallotton, comme des créations décoratives de Jean Dunand. L'un et l'autre, on le sait, sont présents de manière prégnante dans les salles du musée. Enfin, au moment où nous mettons sous presse, la Société des Amis du MAH nous a confié un splendide *Portrait de Jeanne Pontillon* par Berthe Morisot, dont l'un de ses membres lui a fait don. Ce tableau tardif, figurant la nièce de la peintre, vient étoffer la présence des artistes femmes dans les collections et sera visible dans les salles dès la rentrée. Nous y reviendrons en plus amples détails dans notre prochain numéro. Que son donateur en soit grandement remercié.

Jean-Yves Marin, directeur des Musées  
d'art et d'histoire

## Sommaire

Éditorial .....	3	<b>Vie de l'institution</b>	
<b>Expositions</b>		Nouvelles venues .....	12
<i>Le Retour des ténèbres</i>		Partenaires .....	14
Musée Rath .....	4	Dons .....	16
<i>Châteaux forts et Chevaliers</i>		Coulisses .....	17
Musée d'art et d'histoire .....	6	Chantier des collections .....	18
<i>Gérald Cramer et ses artistes</i>		Amis .....	19
Cabinet d'arts graphiques .....	8	Regards .....	20
<i>L'économie de l'Égypte pharaonique</i>		Le MAH dans le monde .....	22
Musée d'art et d'histoire .....	10	Pratique .....	23
<i>Les catalogues d'exposition</i>			
Bibliothèque d'art et d'archéologie .....	11		



Berthe Morisot (1841-1895)  
*Portrait de Jeanne Pontillon*, 1893  
Huile sur toile, 116 x 81 cm



DU 2 DÉCEMBRE 2016  
AU 19 MARS 2017

INAUGURATION LE 1<sup>ER</sup> DÉCEMBRE  
DÈS 18 HEURES

EXPOSITION

# BICENTENAIRE GOTHIQUE

*Le Retour des ténèbres* explore les origines de l'imaginaire gothique et sa postérité depuis Frankenstein

C'est sur les rives du lac Léman lors du désastreux été 1816, conséquence d'une gigantesque éruption volcanique qui eut lieu l'année précédente en Indonésie, que la très jeune Mary Wollstonecraft Godwin (1797-1851), bientôt Mary Shelley, imagine le Dr Frankenstein et sa créature.

En cette année de bicentenaire, cette anecdote, longtemps oubliée, est désormais connue de tous. La réunion d'un groupe de jeunes intellectuels exaltés fuyant l'Angleterre et se retrouvant en Suisse lors de cette « année sans été » a également été propice à la création du poème apocalyptique *Darkness* de Lord Byron (1788-1824) et du court roman de John Polidori (1795-1821) intitulé *The Vampyre*. Ces trois textes aux consonances funèbres forment le point de départ de l'exposition *Le Retour des ténèbres*.

*Frankenstein* de Mary Shelley est considéré comme l'ouvrage marquant les débuts du gothique moderne, un style littéraire et artistique toujours florissant et aujourd'hui universel. *The Vampyre*, quant à lui, est reconnu comme l'ancêtre du *Dracula* (1897) de Bram Stoker et le précurseur des buveurs de sang aristocratiques.

L'exposition et le catalogue bénéficient du généreux soutien de Barclays Bank (Suisse) SA, partenaire principal, et de la participation de la Fundación Juan March et de la Fondation Jan Michalski pour l'écriture et la littérature.

## Un XIX<sup>e</sup> siècle en mutation

La créature du Dr Frankenstein et le vampire sont les fruits d'un XIX<sup>e</sup> siècle émergent, sous le choc de la Terreur révolutionnaire, traumatisé par quinze ans de guerres napoléoniennes, inquiet des changements liés à l'industrialisation et au développement de la science, déstabilisé par les mutations sociales et identitaires, en particulier l'évolution des rôles masculins et féminins, et ne trouvant plus dans la religion les réponses à toutes ses interrogations et ses angoisses. Mais ces personnages sont aussi les premières incarnations d'un nouveau type de monstres, caractérisés par une apparence humaine et un statut de mort-vivant, reflet des peurs de l'époque aussi bien que de nos inquiétudes contemporaines.

Les êtres fantastiques ne sont pas les seuls à donner corps aux anxiétés du moment. Les récits de fin du monde et de dernier survivant, auxquels appartient le poème *Darkness* ainsi que *The Last Man*, quatrième roman de Mary Shelley publié en 1826, sont courants dans les premières décennies du XIX<sup>e</sup> siècle. L'extinction du soleil dans l'œuvre de Lord Byron et la pandémie dans celle de Mary Shelley sont des conventions narratives que l'on retrouve depuis dans de nombreux ouvrages de science-fiction et qui, en ces temps de réchauffement climatique et de maladies virales mortelles, nous paraissent particulièrement visionnaires. *Le Retour des ténèbres* propose de montrer, grâce à un riche corpus d'œuvres et d'ouvrages allant du XVIII<sup>e</sup> au XXI<sup>e</sup> siècle, comment l'imaginaire gothique reflète les angoisses qui marquent la modernité jusqu'à aujourd'hui.

Justine Moeckli,  
commissaire de l'exposition

## LES RENDEZ-VOUS À NE PAS MANQUER

### Visites commentées

Dimanche 11 décembre, à 11 h 30  
Mercredi 14 décembre, à 18 heures  
Sans réservation, entrée de l'exposition payante

### Concert hors les murs

Quatuor de Genève, *Autour de Beethoven*  
Dimanche 4 décembre, à 11 heures  
Un concert conçu par le Quatuor de Genève, dans sa saison autour de Beethoven en lien avec les thèmes de l'exposition  
Salle Centrale de la Madeleine  
CHF 25.-/20.-/15.-  
Programme complet : [www.quatuordegeneve.ch](http://www.quatuordegeneve.ch)

### Colloque international

*Frankenstein, le démiurge des Lumières*  
Du mercredi 7 au samedi 10 décembre  
Université de Genève et Musée d'art et d'histoire  
Programme complet :  
[www.unige.ch/lettres/frankenstein2016](http://www.unige.ch/lettres/frankenstein2016)

### Visite-rencontre

*Autour de Frankenstein*  
Dimanche 11 décembre, à 14 heures  
Visite de l'exposition avec Olivier Lafrance, metteur en scène de *Frankenstein. Morceaux choisis* au Théâtre du Grütli  
Sans réservation, dans la limite des places disponibles, entrée de l'exposition payante

### Midi de l'expo

Jeudi 15 décembre, à 12 h 30  
Visite de l'exposition en compagnie de Justine Moeckli, commissaire de l'exposition

Informations et réservations :  
T +41 (0)22 418 25 00 ou [adp-mah@ville-ge.ch](mailto:adp-mah@ville-ge.ch)  
Programme complet dès septembre :  
[www.mah-geneve.ch](http://www.mah-geneve.ch)



Sarah Lucas (née en 1962),  
*New Religion (blue)*, 1999. Néon bleu,  
38,4 x 54 x 181,6 cm

LE RATH  
PLACE NEUVE 1 | CH-1204 GENÈVE  
T +41(0)22 418 33 40 | [mah@ville-ge.ch](mailto:mah@ville-ge.ch)

HEURES D'OUVERTURE  
DE 11 À 18 HEURES | NOCTURNES  
LE 2<sup>E</sup> MERCREDI DU MOIS JUSQU'À  
19 HEURES | FERMÉ LE LUNDI



## LES RENDEZ-VOUS À NE PAS MANQUER

### Visites commentées adultes

Les dimanches, à 14 h  
**9 et 23 octobre, 13 et 27 novembre, 18 décembre 2016, 8 janvier et 19 février 2017,**  
*Sans réservation, entrée de l'exposition payante*

### Midis de l'expo

À 12h30  
 Jeudi **13 octobre**  
*L'art courtois à Genève et en Savoie*, par Sylvie Aballéa, commissaire de l'exposition  
 Jeudi **27 octobre**  
*Les conséquences d'un baiser: chevalerie et peintures murales dans un château de Savoie*, par TERENCE Le Deschault de Monredon, historien de l'art  
 Jeudi **17 novembre**  
*Châteaux et chevaliers au bord du Léman*, par Matthieu de la Corbière, directeur de l'Inventaire des monuments d'art et d'histoire, Genève

### Jeudi 8 décembre

*L'archéologie genevoise et le château de Rouelbeau*, par Jean Terrier, archéologue cantonal, Genève  
 Jeudi **19 janvier 2017**

«*Grant baronnie armee et fervestue*»: *l'armement du chevalier*, par Corinne Borel, collaboratrice scientifique au Musée d'art et d'histoire

### Jeudi 16 février 2017

*Fêtes et jeux au château*, par Sylvie Aballéa, commissaire de l'exposition

*Sans réservation, entrée de l'exposition payante*

### Afterwork #9

*Chevaliers, héros et fantaisie*

Jeudi **17 novembre**, de 18 à 22 heures

*Entrée libre*

### Concert

*Musique profane du XIV<sup>e</sup> siècle*

Par l'ensemble Lucidarum, dirigé par Francis Biggi

Jeudi **19 janvier 2017**, à 19 heures

*Sur réservation, CHF 20.-/15.-*

### JEUNE PUBLIC

**Visites commentées en famille**

Les dimanches, à 15 h 30  
**9 et 23 octobre, 13 novembre, 18 décembre 2016, 8 janvier et 19 février 2017**  
*Sans réservation, entrée de l'exposition payante (gratuit jusqu'à 18 ans)*

### Journée thématique

*Il était une fois les châteaux forts et les chevaliers*

Vendredi **28 octobre**, de 14 à 17 heures

*Sans réservation*

Pour les enfants dès 6 ans, accompagnés d'un adulte

### Contes

*Les aventures du chevalier Girart*, par Casilda Regueiro

Dimanche **27 novembre 2016** et mercredi **25 janvier 2017**, à 15 heures et 16 h 30

*Sur inscription, CHF 5.- par personne*

Pour les enfants dès 6 ans, accompagnés d'un adulte

### Ateliers

*Échec au roi!*

Dimanche **22 janvier 2017**, de 14 à 17 heures (en continu)

En collaboration avec la Fédération Genevoise d'Échecs

*Sans réservation, dans la limite des places disponibles,*

*entrée de l'exposition payante (gratuit jusqu'à 18 ans)*

Pour les enfants dès 7 ans, accompagnés d'un adulte

*Lys, aigle ou dragon ? Crée tes propres armoiries*

*et fabrique ton écu de chevalier!*

Mardi **14** ou jeudi **16 février 2017**, de 13 h 30 à 17 h 30

*Sur inscription, CHF 28.-*

Pour les enfants de 8 à 12 ans

*Programme détaillé sur [www.mah-geneve.ch](http://www.mah-geneve.ch)*

*Informations et réservations: T + 41 (0)22 418 25 00*

*ou [adp-mah@ville.ge.ch](mailto:adp-mah@ville.ge.ch)*



### MUSÉE D'ART ET D'HISTOIRE

RUE CHARLES-GALLAND 2 I CH-1206 GENÈVE

T +41(0)22 418 26 00 I [mah@ville-ge.ch](mailto:mah@ville-ge.ch)

### HEURES D'OUVERTURE

DE 11 À 18 HEURES I FERMÉ LE LUNDI

*Programme détaillé sur [www.mah-geneve.ch](http://www.mah-geneve.ch)*

*Informations et réservations: T + 41 (0)22 418 25 00*

*ou [adp-mah@ville.ge.ch](mailto:adp-mah@ville.ge.ch)*

*Sur inscription, CHF 28.-*

*Pour les enfants de 8 à 12 ans*

*En collaboration avec la Fédération Genevoise d'Échecs*

*Sans réservation, dans la limite des places disponibles,*

*entrée de l'exposition payante (gratuit jusqu'à 18 ans)*

Pour les enfants dès 7 ans, accompagnés d'un adulte

*Lys, aigle ou dragon ? Crée tes propres armoiries*

*et fabrique ton écu de chevalier!*

Mardi **14** ou jeudi **16 février 2017**, de 13 h 30 à 17 h 30

*Sur inscription, CHF 28.-*

Pour les enfants de 8 à 12 ans

*En collaboration avec la Fédération Genevoise d'Échecs*

*Sans réservation, dans la limite des places disponibles,*

*entrée de l'exposition payante (gratuit jusqu'à 18 ans)*

Pour les enfants dès 7 ans, accompagnés d'un adulte

*L'art courtois à Genève et en Savoie*

Jeudi **13 octobre**

*Sylvie Aballéa, commissaire de l'exposition*

Jeudi **27 octobre**

*TERENCE Le Deschault de Monredon, historien de l'art*

Jeudi **17 novembre**

*Matthieu de la Corbière, directeur de l'Inventaire des monuments d'art et d'histoire, Genève*

Jeudi **8 décembre**

*Jean Terrier, archéologue cantonal, Genève*

Jeudi **19 janvier 2017**

*Corinne Borel, collaboratrice scientifique au Musée d'art et d'histoire*

Jeudi **16 février 2017**

*Sylvie Aballéa, commissaire de l'exposition*

*Sans réservation, entrée de l'exposition payante*

*Programme détaillé sur [www.mah-geneve.ch](http://www.mah-geneve.ch)*

*Informations et réservations: T + 41 (0)22 418 25 00*

*ou [adp-mah@ville.ge.ch](mailto:adp-mah@ville.ge.ch)*

*Sur inscription, CHF 28.-*

*Pour les enfants de 8 à 12 ans*

*En collaboration avec la Fédération Genevoise d'Échecs*

*Sans réservation, dans la limite des places disponibles,*

*entrée de l'exposition payante (gratuit jusqu'à 18 ans)*

Pour les enfants dès 7 ans, accompagnés d'un adulte

*L'art courtois à Genève et en Savoie*

Jeudi **13 octobre**

*Sylvie Aballéa, commissaire de l'exposition*

Jeudi **27 octobre**

*TERENCE Le Deschault de Monredon, historien de l'art*

Jeudi **17 novembre**

*Matthieu de la Corbière, directeur de l'Inventaire des monuments d'art et d'histoire, Genève*

Jeudi **8 décembre**

*Jean Terrier, archéologue cantonal, Genève*

Jeudi **19 janvier 2017**

*Corinne Borel, collaboratrice scientifique au Musée d'art et d'histoire*

Jeudi **16 février 2017**

*Sylvie Aballéa, commissaire de l'exposition*

*Sans réservation, entrée de l'exposition payante*

*Programme détaillé sur [www.mah-geneve.ch](http://www.mah-geneve.ch)*

*Informations et réservations: T + 41 (0)22 418 25 00*

*ou [adp-mah@ville.ge.ch](mailto:adp-mah@ville.ge.ch)*

*Sur inscription, CHF 28.-*

*Pour les enfants de 8 à 12 ans*

*En collaboration avec la Fédération Genevoise d'Échecs*

*Sans réservation, dans la limite des places disponibles,*

*entrée de l'exposition payante (gratuit jusqu'à 18 ans)*

Pour les enfants dès 7 ans, accompagnés d'un adulte

*L'art courtois à Genève et en Savoie*

Jeudi **13 octobre**

*Sylvie Aballéa, commissaire de l'exposition*

Jeudi **27 octobre**

*TERENCE Le Deschault de Monredon, historien de l'art*

Jeudi **17 novembre**

*Matthieu de la Corbière, directeur de l'Inventaire des monuments d'art et d'histoire, Genève*

Jeudi **8 décembre**

*Jean Terrier, archéologue cantonal, Genève*

Jeudi **19 janvier 2017**

*Corinne Borel, collaboratrice scientifique au Musée d'art et d'histoire*

Jeudi **16 février 2017**

*Sylvie Aballéa, commissaire de l'exposition*

*Sans réservation, entrée de l'exposition payante*

*Programme détaillé sur [www.mah-geneve.ch](http://www.mah-geneve.ch)*

*Informations et réservations: T + 41 (0)22 418 25 00*

*ou [adp-mah@ville.ge.ch](mailto:adp-mah@ville.ge.ch)*

*Sur inscription, CHF 28.-*

*Pour les enfants de 8 à 12 ans*

*En collaboration avec la Fédération Genevoise d'Échecs*

*Sans réservation, dans la limite des places disponibles,*

*entrée de l'exposition payante (gratuit jusqu'à 18 ans)*

Pour les enfants dès 7 ans, accompagnés d'un adulte

*L'art courtois à Genève et en Savoie*

Jeudi **13 octobre**

*Sylvie Aballéa, commissaire de l'exposition*

Jeudi **27 octobre**

*TERENCE Le Deschault de Monredon, historien de l'art*

Jeudi **17 novembre**

*Matthieu de la Corbière, directeur de l'Inventaire des monuments d'art et d'histoire, Genève*

Jeudi **8 décembre**

*Jean Terrier, archéologue cantonal, Genève*

Jeudi **19 janvier 2017**

*Corinne Borel, collaboratrice scientifique au Musée d'art et d'histoire*

Jeudi **16 février 2017**

*Sylvie Aballéa, commissaire de l'exposition*

*Sans réservation, entrée de l'exposition payante*

*Programme détaillé sur [www.mah-geneve.ch](http://www.mah-geneve.ch)*

*Informations et réservations: T + 41 (0)22 418 25 00*

*ou [adp-mah@ville.ge.ch](mailto:adp-mah@ville.ge.ch)*

*Sur inscription, CHF 28.-*

*Pour les enfants de 8 à 12 ans*

*En collaboration avec la Fédération Genevoise d'Échecs*

*Sans réservation, dans la limite des places disponibles,*

*entrée de l'exposition payante (gratuit jusqu'à 18 ans)*

Pour les enfants dès 7 ans, accompagnés d'un adulte

*L'art courtois à Genève et en Savoie*

Jeudi **13 octobre**

*Sylvie Aballéa, commissaire de l'exposition*

Jeudi **27 octobre**

*TERENCE Le Deschault de Monredon, historien de l'art*

Jeudi **17 novembre**

*Matthieu de la Corbière, directeur de l'Inventaire des monuments d'art et d'histoire, Genève*

Jeudi **8 décembre**

*Jean Terrier, archéologue cantonal, Genève*

Jeudi **19 janvier 2017**

*Corinne Borel, collaboratrice scientifique au Musée d'art et d'histoire*

Jeudi **16 février 2017**

*Sylvie Aballéa, commissaire de l'exposition*

*Sans réservation, entrée de l'exposition payante*

*Programme détaillé sur [www.mah-geneve.ch](http://www.mah-geneve.ch)*

*Informations et réservations: T + 41 (0)22 418 25 00*

*ou [adp-mah@ville.ge.ch](mailto:adp-mah@ville.ge.ch)*

*Sur inscription, CHF 28.-*

*Pour les enfants de 8 à 12 ans*

*En collaboration avec la Fédération Genevoise d'Échecs*

*Sans réservation, dans la limite des places disponibles,*

*entrée de l'exposition payante (gratuit jusqu'à 18 ans)*

Pour les enfants dès 7 ans, accompagnés d'un adulte

*L'art courtois à Genève et en Savoie*

Jeudi **13 octobre**

*Sylvie Aballéa, commissaire de l'exposition*

Jeudi **27 octobre**

*TERENCE Le Deschault de Monredon, historien de l'art*

Jeudi **17 novembre**

*Matthieu de la Corbière, directeur de l'Inventaire des monuments d'art et d'histoire, Genève*

Jeudi **8 décembre**

*Jean Terrier, archéologue cantonal, Genève*

Jeudi **19 janvier 2017**

*Corinne Borel, collaboratrice scientifique au Musée d'art et d'histoire*

Jeudi **16 février 2017**

*Sylvie Aballéa, commissaire de l'exposition*

*Sans réservation, entrée de l'exposition payante*

*Programme détaillé sur [www.mah-geneve.ch](http://www.mah-geneve.ch)*

*Informations et réservations: T + 41 (0)22 418 25 00*

*ou [adp-mah@ville.ge.ch](mailto:adp-mah@ville.ge.ch)*

*Sur inscription, CHF 28.-*

*Pour les enfants de 8 à 12 ans*

*En collaboration avec la Fédération Genevoise d'Échecs*

*Sans réservation, dans la limite des places disponibles,*

*entrée de l'exposition payante (gratuit jusqu'à 18 ans)*

Pour les enfants dès 7 ans, accompagnés d'un adulte

*L'art courtois à Genève et en Savoie*

Jeudi **13 octobre**

*Sylvie Aballéa, commissaire de l'exposition*

Jeudi **27 octobre**

*TERENCE Le Deschault de Monredon, historien de l'art*

Jeudi **17 novembre**

*Matthieu de la Corbière, directeur de l'Inventaire des monuments d'art et d'histoire, Genève*

Jeudi **8 décembre**



CABINET D'ARTS GRAPHIQUES  
PROMENADE DU PIN 5 | CH-1204 GENÈVE  
T +41(0)22 418 27 70 | mah@ville-ge.ch

HEURES D'OUVERTURE  
DE 11 À 18 HEURES | FERMÉ LE LUNDI  
ENTRÉE LIBRE

Avec Gérard Cramer et ses artistes : Chagall, Miró, Moore, le Cabinet d'arts graphiques revient sur la dimension intimiste du travail du grand éditeur genevois décédé en 1991. Entretien croisé avec son fils, l'éditeur et galeriste Patrick Cramer, et le commissaire de l'exposition Christian Rümelin.

# LA LIBERTÉ SELON CRAMER

DU 21 OCTOBRE 2016  
AU 29 JANVIER 2017

INAUGURATION LE 20 OCTOBRE,  
DÈS 18 HEURES

EXPOSITION

## Comment Gérard Cramer, issu d'une famille de banquiers, a-t-il pris le chemin de l'estampe ?

Patrick Cramer : Lors d'un séjour de santé à la montagne alors qu'il est démobilisé au début des années 1940, mon père fait la connaissance d'un libraire basé à Zurich. Il se met ainsi à s'intéresser aux livres. À son retour à Genève après la guerre, il commence à vendre des ouvrages rares depuis l'appartement familial rue Adhémar-Fabri, avant de se consacrer au marché de l'estampe.

## Pourquoi une exposition sur un éditeur comme Gérard Cramer ?

Christian Rümelin : On oublie souvent le rôle des éditeurs dans le processus créatif de certaines œuvres, comme les estampes ou les livres d'artistes. Dans l'histoire de la gravure, les imprimeurs et les diffuseurs ont toujours existé, mais le rôle de l'éditeur a gagné en ampleur au cours du siècle dernier. Il coordonne différents interlocuteurs ; il aide et soutient les artistes, en s'entourant d'artisans et en fournissant des outils et des lieux de travail. Enfin, il finance, fait produire les ouvrages et s'occupe ensuite de les diffuser.

PC : Mon père savait se mettre au service des artistes et leur insuffler des idées. Il s'entourait d'imprimeurs hors-pair, tels Jacques Frélaud de l'atelier Lacourrière-Frélaud à Paris, et se démenait pour mettre les artistes en confiance. Il faisait appel à des artisans d'une grande maîtrise, comme des relieurs et des compositeurs de textes. Plus ils sentaient la passion de l'éditeur, mieux les artistes travaillaient.

## Qu'avez-vous souhaité mettre en avant dans cette exposition ?

CR : Gérard Cramer est un cas intéressant, car il a occupé une niche. Il a privilégié l'édition de livres de peintres, illustrés d'estampes originales, mais aussi de portfolios ou de monotypes ; il a même produit un paravent. Comme il nous est difficile de montrer la totalité de ses éditions, nous nous concentrons sur les trois artistes dont il était le plus proche : Marc Chagall, Joan Miró et Henry Moore. Nous examinerons également ses relations amicales avec des artistes qu'il n'a jamais édités, comme Georges Braque ou Pablo Picasso.



PC : Mon père a en effet eu l'intelligence d'entretenir des liens intimes avec des artistes dans une ambiance familiale. Comme on peut le lire dans sa correspondance, Chagall, Calder, Miró ou encore Moore accordaient eux aussi beaucoup d'importance à la famille et aux amis. Pour tous ces artistes, il était inconcevable de travailler sans amitié.

## Quelles sont les pièces centrales de la sélection ?

CR : Les œuvres choisies sont parmi les plus intimes des artistes. *À toute épreuve*, par exemple, un poème de Paul Éluard illustré par Miró et qui est aujourd'hui encore considéré comme l'un des livres les plus importants de la deuxième moitié du XX<sup>e</sup> siècle. Sont également présentés dans l'exposition, les *Poèmes*, des monotypes et un paravent de Chagall, fruits de discussions avec Gérard Cramer. Enfin, deux portfolios de Moore, le premier sur un crâne d'éléphant et le second sur les moutons de son domaine de Perry Green, seront accompagnés de quelques petits bronzes que Gérard Cramer a collectionnés.

## Comment Gérard Cramer se distinguait-il des autres éditeurs de son époque ?

PC : Par ses idées, son exigence technique, sa précision et son goût de faire « quelque chose d'extraordinaire », pour citer Miró s'exprimant au sujet de *À toute épreuve*. Certes, il y avait à l'époque de grands éditeurs très productifs, comme Ambroise Vollard puis Aimé Maeght ou Tériade, mais mon père s'est distingué par la liberté et le temps qu'il laissait aux artistes pour traiter des sujets souvent très personnels.

Propos recueillis par Maureen Marozeau,  
chargée de communication

## LES RENDEZ-VOUS À NE PAS MANQUER

### Visites commentées

Les dimanches, à 11 heures  
23 et 30 octobre, 13 et 20 novembre,  
4 décembre 2016, 8 et 22 janvier 2017  
Sans réservation, entrée libre

### Midis de l'expo

À 12 h 30

Mardi 25 octobre

Miró : *À toute épreuve*, par Christian Rümelin,  
commissaire de l'exposition

Mardi 15 novembre

Les monotypes de Chagall, par Patrick Cramer,  
éditeur et galeriste

Mardi 6 décembre

Poèmes de Chagall, par Patrick Cramer, éditeur  
et galeriste

Mardi 17 janvier 2017

The Elephant Skull de Moore, par Claudia Gaggera,  
collaboratrice scientifique

Sans réservation, entrée libre

Informations et réservations :

T +41 (0)22 418 25 00 ou adp-mah@ville-ge.ch



10 Stèle de donation au nom de Ramsès III, Nouvel Empire, XX<sup>e</sup> dynastie, règne de Ramsès III, an 25 (vers 1159 av. J.-C.), Calcaire, haut. : 83 cm.

MUSÉE D'ART ET D'HISTOIRE  
RUE CHARLES-GALLAND 2 | CH-1206 GENÈVE  
T +41(0)22 418 26 00 | mah@ville-ge.ch

HEURES D'OUVERTURE  
DE 11 À 18 HEURES | FERMÉ LE LUNDI

# ÉGYPTE

DU 11 OCTOBRE 2016  
À LA MI-JANVIER 2017

EXPOSITION-DOSSIER

La statue colossale de Ramsès II du MAH part retrouver le buste de César à Arles. L'occasion pour le musée de dévoiler les dessous du système économique pharaonique

## Rencontres au sommet

Deux des hommes les plus puissants de leur temps vont bientôt entamer un dialogue inédit. Ramsès II, représenté par la statue colossale du Musée d'art et d'histoire, sera l'une des vedettes de l'exposition temporaire *Savoir et pouvoir sous Ramsès II, Khâemouaset, le prince archéologue*, qui se tiendra au Musée départemental Arles antique (8 octobre 2016 au 22 janvier 2017). Khâemouaset, fils de Ramsès II, est notamment célèbre pour avoir fait restaurer de nombreux anciens monuments. À Arles, Ramsès côtoiera le buste présumé de César récemment retrouvé dans le Rhône. Le général romain sera à son tour l'hôte de Genève et de son pharaon dans le cadre d'une importante exposition temporaire qui se tiendra prochainement au musée. En collaboration avec l'institution arlésienne, celle-ci sera consacrée à la cité provençale et à ses découvertes archéologiques récentes.

## Trois mille ans sans monnaie

En l'absence de son Ramsès, le public genevois pourra découvrir dans la salle égyptienne du MAH une exposition-dossier révélant le système économique de l'Égypte pharaonique. Celui-ci est basé sur le troc et la redistribution des richesses du pharaon au plus petit des fellahs, en passant par une hiérarchie d'intermédiaires. La puissance de l'autorité royale demeure la meilleure garantie du bon fonctionnement des rapports sociaux et de la prospérité. Pour témoigner de cette organisation complexe, une « stèle de donation » au bénéfice du culte d'une statue, datée du règne de Ramsès III et conservée par la Fondation Gandur pour l'Art, permettra d'évoquer l'attribution de vastes terres agricoles et de prébendes pour ses desservants et leurs subordonnés. D'autres objets liés à l'économie et à la comptabilité égyptiennes (modèles illustrant des pratiques agricoles, récipients gradués, reçus, poids) enrichiront la présentation qui s'achève au moment où apparaissent, sous Nectanébo II, les premières monnaies frappées sur les bords du Nil.

Jean-Luc Chappaz,  
conservateur en chef

## LES RENDEZ-VOUS À NE PAS MANQUER

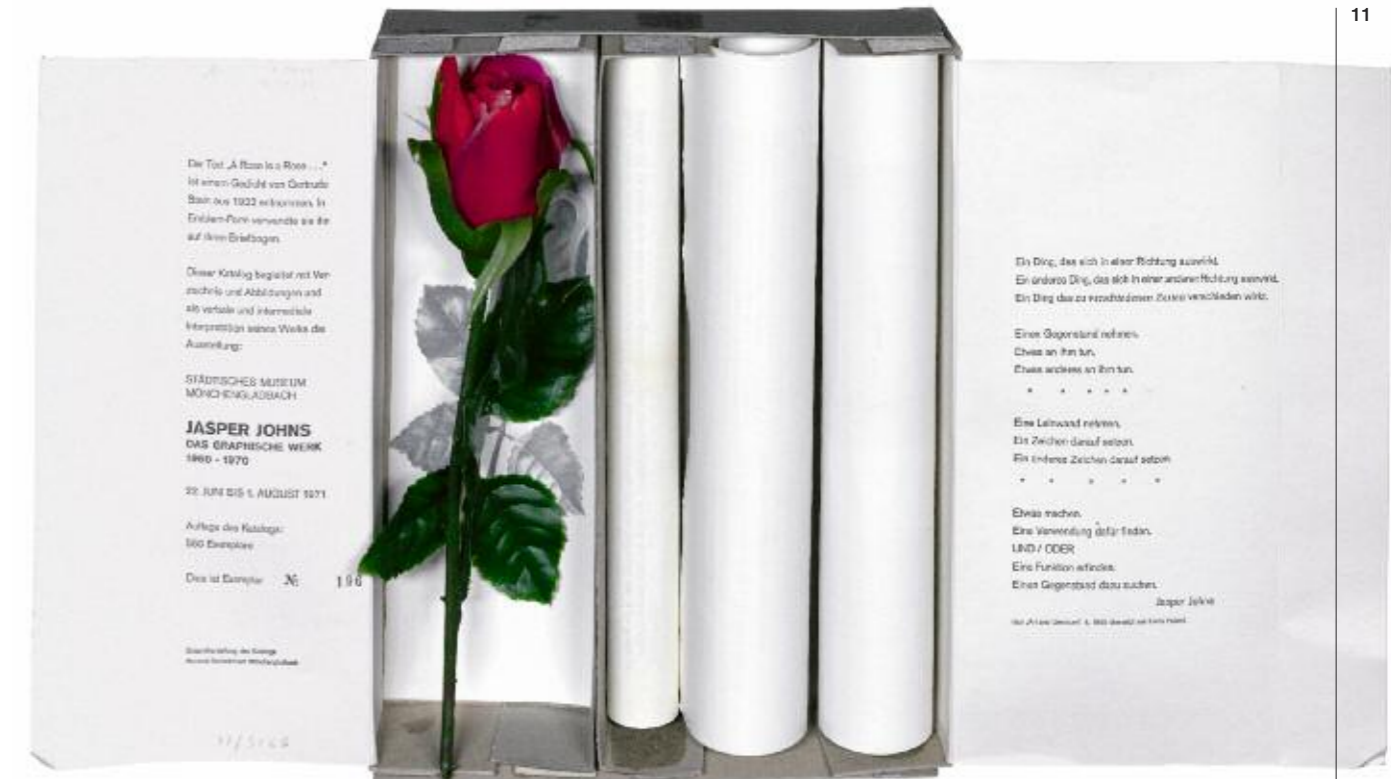
Entretiens du mercredi  
À 12h30  
2 novembre

Regard sur l'économie pharaonique : une stèle de donation au nom de Ramsès III, par Jean-Luc Chappaz, conservateur en chef

14 décembre  
Hâpy et la crue du Nil, par Aurélie Quirion, collaboratrice scientifique

Sans réservation, entrée libre

Jasper Johns (né en 1930),  
*Das graphische Werk 1960-1970* :  
22. Juni bis 1. August 1971,  
Städtisches Museum  
Mönchengladbach, 1971.  
1 carton : ill. : 21 x 16 cm



DU 21 OCTOBRE 2016  
AU 27 MAI 2017

INAUGURATION LE 20 OCTOBRE,  
DÈS 18 HEURES

# AU SERVICE DE L'ART

Dans sa nouvelle présentation, la Bibliothèque d'art et d'archéologie se penche sur l'histoire des catalogues d'exposition à travers les siècles

BIBLIOTHÈQUE D'ART ET D'ARCHÉOLOGIE  
PROMENADE DU PIN 5 | CH-1204 GENÈVE  
T +41(0)22 418 27 00 | info.baa@ville-ge.ch

## HEURES D'OUVERTURE

DE 10 À 18 HEURES DU LUNDI AU VENDREDI  
DE 9 À 12 HEURES LE SAMEDI | ENTRÉE LIBRE  
FERMÉ LE DIMANCHE, LES JOURS FÉRIÉS OFFICIELS ET  
DU 24 DÉCEMBRE 2016 AU 1<sup>ER</sup> JANVIER 2017 INCLUS

EXPOSITION

La Bibliothèque d'art et d'archéologie présente dans *Les catalogues d'exposition, depuis des siècles au service de l'art* une sélection issue de sa collection de quelque 70 000 catalogues, datés du XVII<sup>e</sup> siècle à nos jours. Ces ouvrages édités de manière ponctuelle sont intimement liés à l'art, aux galeries et aux musées. Originellement conçus pour lister les œuvres exposées de façon temporaire – comme celles présentées lors des Salons parisiens dès le XVII<sup>e</sup> siècle –, ils ont évolué dans leur mission, forme ou aspect.

Dès le XIX<sup>e</sup> siècle, et à la faveur du développement des technologies, de la lithographie ou de la photographie, ils se parent d'images et de couleurs, deviennent plus attractifs et informatifs. Dans les années 1960, ils sont souvent la première manifestation de nouvelles tendances artistiques et posent des jalons pour l'histoire de l'art. Lorsqu'elles sont fabriquées par des artistes, ces publications deviennent des œuvres d'art à part entière : leur reliure et leur contenu l'attestent.

Aujourd'hui, les catalogues d'exposition sont devenus presque incontournables. Publiés à l'occasion des grandes manifestations, ils sont à la fois carte de visite pour une institution ou un artiste, somme de connaissances sur un thème spécifique ou sur un ensemble d'œuvres, et souvenir pour les visiteurs. Lié à un cadre événementiel qui facilite leur diffusion, leur succès est tel qu'ils remplacent désormais la monographie.

S'attachant à présenter des objets rares ou historiques, l'exposition insistera en particulier sur la production genevoise, qui apparaît dès le début du XIX<sup>e</sup> siècle, pour des événements se déroulant dans les musées de Genève comme au Musée Rath, ou dans des galeries.

Véronique Goncerut Estèbe,  
commissaire de l'exposition



# NOUVELLES VENUES

Rencontre avec deux conservatrices fraîchement arrivées au MAH, Béatrice Blandin et Bénédicte De Donker

## Béatrice Blandin

Béatrice Blandin a pris ses fonctions de conservatrice en archéologie gréco-romaine au mois de février. Docteure en archéologie classique, la Genevoise a travaillé sur des chantiers de fouilles en Suisse et à l'étranger, en tant que membre de l'École suisse d'archéologie en Grèce et chercheur étranger à l'École française d'Athènes. Après une période d'enseignement dans les universités de Lausanne et de Neuchâtel, elle a rejoint le monde des musées à l'Alimentarium de Vevey, puis à la direction du Musée historique du Chablais, à Vouvry.

### Pourquoi avoir rejoint les rangs du MAH ?

C'est l'occasion de revenir à mes premières amours, car j'ai une formation en archéologie. Après un parcours académique, j'ai intégré le monde des musées qui me convient parfaitement : il conjugue le contact avec des objets, la recherche et la relation avec le public.

### Quel regard portez-vous sur les collections d'archéologie du musée ?

Je connais le musée depuis longtemps. J'y suis venue à plusieurs reprises pendant mes études et lorsque j'étais assistante à l'Université de Lausanne ; nous venions étudier des pièces dans les salles avec les étudiants de 1<sup>ère</sup> année en archéologie classique. Jusqu'ici je ne connaissais que les pièces exposées, et ma vision s'est vraiment élargie lorsque j'ai découvert la grande richesse des réserves. Ces collections sont très vastes et requièrent une attention quotidienne aux aspects multiples : un travail d'inventaire et de recherche spécifique, des questions de conservation et de stockage avec le chantier des collections, et bien sûr des projets d'exposition *in situ* ou en collaboration avec d'autres musées.

### Avez-vous des projets précis pour la collection ?

L'aménagement de la salle grecque mériterait d'être entièrement revu : il faut reconsidérer le choix des objets, fournir des explications aux visiteurs et repenser la muséographie... Ce chantier dépend bien entendu de ce que l'avenir réserve au musée. Je souhaite aussi développer des collaborations avec le Service archéologique de la Ville de Genève qui dépose chez nous une partie du matériel de ses fouilles après étude. Des échanges réguliers sont indispensables pour présenter au public le fruit des dernières découvertes.

### Travaillez-vous actuellement sur une exposition ?

Nous nous penchons actuellement sur un projet en collaboration avec le Musée départemental Arles antique. Une très belle sélection de leur collection sera présentée pour la toute première fois hors de France, dont le fameux buste présumé de Jules César trouvé dans le Rhône en 2007. Lui feront écho les objets arlésiens du MAH collectés au XIX<sup>e</sup> siècle et sans doute d'importants prêts de musées en Suisse. L'idée est de retracer l'histoire de la « Petite Rome », en évoquant notamment les liens entre Arles et Genève, deux cités du bord du Rhône.

*Propos recueillis par Maureen Marozeau, chargée de communication*



## Bénédicte De Donker

Bénédicte De Donker est la nouvelle responsable des arts appliqués depuis le mois de juin. Conservatrice du patrimoine, elle a passé près d'une dizaine d'années au Musée des beaux-arts d'Orléans et au Musée historique et archéologique de l'Orléanais. Diplômée de la Sorbonne et de l'École du Louvre, cette médiéviste a fait ses premières armes au Musée Galliera et au Petit Palais, Musée des beaux-arts de la Ville de Paris.

### Qu'est-ce qui vous a décidé à quitter le Musée des beaux-arts d'Orléans pour le MAH ?

Les collections d'objets d'art du musée : arts des métaux précieux, mobilier, textiles, armes et armures, instruments de musique... Ce sont les pièces que je préfère par-dessus tout pour leur dimension intime et ce que l'on peut leur faire dire sur le plan de l'histoire des arts, de celle des techniques ou de l'Histoire en général. Je me réjouis aussi d'intégrer une grande institution disposant d'un réseau international, dont les différents domaines permettent des collaborations intéressantes entre collections.

### Quels sont, selon vous, les points forts de ces collections ?

Le MAH a de la chance d'avoir des *period rooms*, ces salles historiques reconstituées qui sont toujours très appréciées du public et invitent à sauter à pieds joints dans le passé. La diversité des collections permet également de créer un parcours de la fin de l'Antiquité à nos jours – en passant par à peu près toutes les techniques –, qui retrace l'histoire des arts décoratifs en Suisse et en Europe.

### Avez-vous une période de prédilection ?

Je suis médiéviste de formation, donc je garde un attachement pour le Moyen Âge. En matière d'arts décoratifs, j'aime particulièrement le mouvement des Arts & Crafts, l'Art déco et le XVIII<sup>e</sup> siècle qui demeure le sommet des arts décoratifs en Europe.

### Avez-vous déjà des projets d'exposition ?

Il est trop tôt pour le dire. Une fois étudié, le tout récent legs de pièces Art déco signées Jean Dunand (1877-1942) mériterait sans doute une exposition (lire page 16). Pour l'instant, ma priorité est de prendre le temps de découvrir les collections, dont une grande partie n'est pas exposée. Sans doute y a-t-il des pans qui ont été quelque peu délaissés et qu'il faudrait remettre en avant, comme les arts du métal par exemple. J'aimerais également saisir l'occasion de collaborer avec le Musée Ariana, qui conserve une partie des collections de céramique et de verre provenant du MAH. Par ailleurs, à Orléans, j'ai beaucoup œuvré au Cabinet des estampes du musée ; ainsi un travail avec le Cabinet d'arts graphiques me semble naturel. Il existe de nombreuses correspondances entre les arts appliqués et les arts graphiques. J'ai surtout hâte d'élaborer des expositions pluridisciplinaires avec l'ensemble de mes collègues.

MM



MUSÉE D'ART ET D'HISTOIRE  
RUE CHARLES-GALLAND 2 | CH-1206 GENÈVE  
T +41(0)22 418 26 00 | mah@ville-ge.ch

HEURES D'OUVERTURE  
DE 11 À 18 HEURES | FERMÉ LE LUNDI

# PAR- TENAIRES

Le MAH automne-hiver : un défilé de rendez-vous dans les collections

Quand à la chute des feuilles mordorées succèdent les premiers frimas, les salles du Musée d'art et d'histoire se réchauffent et palpitent de nombreux événements : concerts, Afterworks, Rendez-vous d'artistes, Vacances qui donnent la patate...

## Afterworks

Mis sur pied en automne 2015, les Afterworks du MAH sont devenus un rendez-vous très apprécié de la vie culturelle genevoise, attirant à chaque fois des milliers de personnes curieuses de (re)découvrir le musée au gré de ses métamorphoses éphémères. Le 22 septembre, la soirée *Noir et blanc* jouera la carte rétro dans une ambiance de film noir. En écho aux touches des pianos essaimés dans les salles pour des concerts impromptus, les rendez-vous de speed dating feront découvrir *Le blanc portrait de l'impératrice* ou les *Figures noires* dans les collections antiques, et réfléchir sur *Fond blanc, idées noires* ou révéleront les *Autoportraits en noirs et blancs* dans les salles beaux-arts. Dans un tout autre style, le musée se plongera pour la soirée du 17 novembre dans une ambiance digne de *Donjons et Dragons* et du *Seigneur des anneaux*. En lien avec l'exposition *Châteaux forts et Chevaliers* (lire pages 6 et 7), la soirée *Chevaliers, héros et fantaisie* fera voyager du Moyen Âge réel au Moyen Âge rêvé. Les armures et épées seront l'objet d'un speed dating, l'on pourra boire un verre en compagnie d'un maître d'armes en goguette, se mesurer aux héros antiques et médiévaux et, pour les plus téméraires, s'essayer à l'amour courtois.

## Rendez-vous d'artistes

Initiés au printemps 2016, ces nouveaux rendez-vous thématiques – du *Déjeuner sur l'herbe* à *L'armée des ombres* en passant par *Meurtre dans un jardin anglais* – rencontrent un franc succès. Les curieux s'attardent devant le *graffiti artist* Serval, l'illustrateur Kalonji et leurs invités (professeur de lettres, peintre, tatoueur, galeriste, illustrateur...) s'inspirer des œuvres du musée, et n'hésitent pas à interagir, interroger les intervenants et se mettre eux aussi à dessiner. Le thème de l'après-midi est introduit par un médiateur culturel qui, en fin de séance, anime la discussion entre les artistes, leurs invités et le public.

## En musique

Comme chaque automne, la Fondation de la Ménestrandie revient pour la série de concerts Musée/Musique, interprétés sur instruments historiques, tandis qu'un jeudi par mois, les concerts-pliants restituent les conditions d'écoute du XVIII<sup>e</sup> siècle autour du clavecin de 1777 dû à Jacob Stirnemann. Dans le cadre de *Châteaux forts et Chevaliers*, l'ensemble Lucidarium fera quant à lui revivre les sonorités du Moyen Âge, une occasion rare de voyager au temps des chevaliers grâce à la magie de la musique.

## La patate sur le gâteau

Le musée demeure enfin le lieu privilégié des rendez-vous en famille avec les incontournables *Vacances qui donnent la patate*, du 24 au 28 octobre. Cette année, l'Histoire et les histoires sont à l'honneur sur le thème *Il était une fois*. Le récit y tiendra une place centrale, sous la forme de présentations d'œuvres, de contes, de visites décalées, d'un théâtre d'ombres, d'un conte musical, mais aussi d'un atelier créatif et même d'un opéra pour soprano, ensemble baroque et marionnettes avec *Platée* de Jean-Philippe Rameau, par le Geneva Camerata.

Isabelle Burkhalter, responsable  
de la médiation culturelle





Félix Édouard Vallotton (1865-1925), *Femme accroupie. Étude pour la figure d'Andromède de Persée tuant le dragon*, vers 1910  
Crayon de graphite sur papier, 228 x 157 mm  
Don d'un membre de la famille de l'artiste, 2016

## Deux dessins préparatoires de Félix Vallotton

C'est avec un très grand intérêt et une infinie gratitude que le Musée d'art et d'histoire s'est récemment vu offrir deux études dessinées de Félix Vallotton. La recherche et l'examen des étapes préalables à une œuvre sont en effet indispensables à sa compréhension, qu'il s'agisse d'une peinture, d'une sculpture ou même d'une installation contemporaine. Leur généreux donateur, un membre de la famille de l'artiste, a jugé pertinent de réunir ces dessins avec les tableaux qui leur correspondent, une décision à laquelle nous rendons un hommage appuyé. Ces feuilles sont en effet préparatoires à deux toiles présentes respectivement depuis 1974 et 2001 dans le fonds Vallotton du musée, qui détient un ensemble majeur de l'artiste, riche de 21 huiles sur toile, 22 dessins et 355 estampes, volumes et multiples.

Huiles sur toiles de grand format, *Persée tuant le dragon* (1910) et *Orphée dépecé par les Ménades* (1914) appartiennent au groupe restreint des motifs allégoriques et mythologiques que l'artiste traite dans les années 1910. Une production singulière, longtemps ignorée en raison du malaise que provoque l'ironie féroce de ces tableaux aux sujets classiques mais aux modèles issus de l'univers bourgeois contemporain.

S'il possède deux esquisses de composition pour *Persée tuant le dragon*, le MAH n'en conservait jusqu'ici aucune étude de figure. Une lacune que comble cette *Andromède accroupie*, un dessin au crayon de graphite témoignant de l'acuité du trait de Vallotton. Quant au dessin relatif à l'*Orphée dépecé par les Ménades*, il est le premier élément du cheminement créatif de cette œuvre à rejoindre le patrimoine public genevois.

Caroline Guignard,  
assistante conservatrice



## Un lampadaire dit « tulipe » signé Jean Dunand

Soucieuse de réunir le patrimoine familial dans un écrin idoine, Élisabeth Lafitte a fait don au Musée d'art et d'histoire d'une vingtaine de pièces remarquables signées de son grand-père, l'artiste-dinancier Jean Dunand (1877-1942)<sup>1</sup>. Au rang de ces objets Art déco de typologies diverses, figure un lampadaire en cuivre martelé doré, modèle unique dit « tulipe », datant de 1930. Alliance de fonctionnalisme et d'élégance, ce lampadaire témoigne du langage novateur élaboré par Dunand, consistant à anoblir ses créations de cuivre par l'adjonction de matières précieuses. Ici, le revêtement doré, posé à la feuille, laisse deviner un entrelacs de lignes et le rendu patiné – traitement d'inspiration nipponne – offre un jeu subtil de reflets.

Gaël Bonzon,  
collaboratrice scientifique

<sup>1</sup>La mère de la donatrice, Suzanne Dunand, a déjà gratifié notre institution de trois œuvres extraordinaires en 2014 (lire le MAHG janvier-avril 2015).



Jean Dunand (1877-1942), *Lampadaire « tulipe »*, 1930  
Cuivre martelé doré, pied en laiton doré, haut. : 180 cm

# DONS

# COU- LISSES

D'ici à la fin de l'année 2016, la salle Pradier mettra en lumière le travail de valorisation des collections publiques

Dévolue jusqu'à la fin du mois de février dernier au projet de rénovation et d'agrandissement du Musée d'art et d'histoire, la salle Pradier poursuit son rôle de lieu d'information auprès du public. Désormais consacré au chantier des collections, cet espace du rez-de-chaussée se veut être une fenêtre ouverte sur les coulisses du musée, sur ce travail de l'ombre qui en fait la richesse.

Qu'est-ce que la valorisation des collections publiques ? Telle est la question à laquelle souhaite répondre cette présentation, qui lèvera le voile sur la multitude des métiers et d'intervenants nécessaires au bon fonctionnement de l'institution. Car la mise en valeur de ce patrimoine qui appartient à tous les habitants de la Ville de Genève va bien au-delà des expositions temporaires et de l'accrochage permanent. La conservation des œuvres, leur inventaire, leur documentation, leur mise en ligne ou encore leur déménagement dans les réserves de l'Écoquartier Jonction, forment la partie immergée de l'iceberg. Cette multitude de tâches expertes requises dans le cadre d'un chantier exceptionnel n'arrivera à son terme qu'au bout d'une dizaine d'années.

Parmi les dispositifs d'information en constante évolution qui seront proposés aux visiteurs, la salle Pradier pourrait par exemple présenter plusieurs films réalisés par les étudiants du Centre de Formation Professionnelle Arts Appliqués (CFPAA) dans le cadre d'un travail de fin d'études. Conservateur en charge du chantier des collections, Dominik Remondino a été séduit par la collaboration du MAH avec des élèves du CFPAA pendant l'exposition *Humaniser la guerre*, célébrant les 150 ans d'action du Comité international de la Croix-Rouge au Musée Rath en 2014 : « *Le travail fourni était convaincant, inventif et frais, raison pour laquelle nous souhaiterions les associer à cette opération en leur soumettant des mots-clés, des lignes directrices claires sur lesquelles ils pourront s'exprimer* ».

Maureen Marozeau,  
chargée de communication



# EN CHANTIER

## De la délicatesse des arts graphiques

Les collections patrimoniales conservées par le Musée d'art et d'histoire offrent d'innombrables facettes : dans les dépôts, les travées abritant les objets préhistoriques côtoient celles dédiées aux armes et armures, aux instruments de musique, aux arts appliqués en tout genre, jusqu'aux installations vidéo du XX<sup>e</sup> siècle. Les œuvres sur papier se taillent cependant la part du lion : avec quelque 375 000 dessins, pastels, estampes et multiples, elles constituent l'un des ensembles majeurs du Musée d'art et d'histoire, mais aussi l'un des plus importants fonds dans son genre abrité par une institution francophone. Noblesse oblige, cette collection sera la première à être transférée dans les nouvelles réserves de l'Écoquartier Jonction au cours de l'année prochaine. Tout dans ce domaine se comptant par centaines et par milliers, les préparatifs sont de très grande envergure.

### Le papier, un support fragile par excellence

Les « ennemis » des œuvres sur papier sont divers, comme la lumière, les environnements acides ou l'humidité. Mais la plus grande nuisance est simplement la manipulation ; à ce titre, les ouvrages reliés et portfolios sont sans doute parmi les objets les plus sensibles. Plus de 1 500 volumes de toutes les tailles, allant de l'ouvrage précieux du XVI<sup>e</sup> au livre d'artiste du XXI<sup>e</sup> siècle, ont dû être protégés dans des boîtes en carton de conservation, réalisées sur mesure après calcul de leur volume par un système automatique. Les planches libres de la collection d'estampes sont, quant à elles, déjà entreposées pour leur majorité dans des cartons et classées par formats, écoles d'artistes et époques.

Ces rangées d'étagères, à l'aspect quelque peu disparate, sont le reflet de décennies de campagnes de conservation. Au fil du temps, les standards ont beaucoup évolué. Ainsi, avant de poursuivre l'immense tâche des prises de vues systématiques et de la mise à l'inventaire de ces centaines de milliers d'œuvres, tous les contenants ne correspondant plus aux normes actuelles ou aux dimensions des étagères des nouvelles réserves ont dû être remplacés. Un travail aussi minutieux que titanesque.

*Dominik Remondino, conservateur responsable du chantier des collections*

ASSOCIATION HELLAS ET ROMA  
SECRETARIAT I FREDRIKE VAN DER WIELEN  
RUE DU PREMIER-JUIN 3 I CH-1207 GENÈVE

T +41(0)22 736 36 84 I contact@hellas-roma.ch  
frederike.vanderwieelen@bluewin.ch  
www.hellas-roma.eu



Pied de vase portant la marque du marchand Sostratos d'Égine (Grèce), 525/500 av. J.-C.

## Hellas et Roma

Sous le titre *Secrets d'atelier. Céramique antique, techniques et savoir-faire*, l'exposition consacrée à la céramique dans l'Antiquité organisée par l'association Hellas et Roma a rencontré un franc succès. Pour traiter le thème, il a suffi de puiser dans la riche collection de tessons, dénommée *Ostraca*, que l'association tient à la disposition des étudiants en archéologie classique de l'Université de Genève.

Certains de ces fragments de poterie sont particulièrement remarquables. Par exemple le pied d'un grand vase fermé, probablement une amphore, où sont peintes deux grosses lettres : un sigma et un omicron. Patrizia Birchler Emery, commissaire de l'exposition, commente la pièce ainsi : « On connaît plus d'une centaine de vases attiques du dernier quart du VI<sup>e</sup> s. av. J.-C. portant une telle marque sous le pied, tous retrouvés en Étrurie, sauf deux exemplaires, l'un provenant de Sicile et l'autre d'Athènes. Les deux lettres ont été interprétées comme la marque du marchand Sostratos d'Égine, mentionné par l'historien Hérodote (Histoires, Livre IV 152,3) en raison de la richesse qu'il a réussi à accumuler grâce à son commerce. La datation des vases correspond à l'époque d'activité de Sostratos et leur destination finale aussi, puisque les relations commerciales de l'Égine avec l'Étrurie sont attestées par une ancre de marbre qu'il a dédiée à Apollon dans le sanctuaire de Gravisca, le port de Tarquinia ».

Considérant l'intérêt suscité par le sujet même de l'exposition, les organisateurs ont pris la décision de publier un catalogue, riche d'un grand nombre de contributions, dont celles des étudiants engagés dans le projet, qui ont œuvré sous la direction de Patrizia Birchler Emery et Lorenz Baumer, avec le concours de Fiorella Cottier, spécialiste de la céramique. L'ouvrage à paraître figurera dans la collection éditée par l'association, qui compte à ce jour treize titres et trois hors-séries.

Côté voyages, du 4 au 12 mai, l'association a conduit 45 de ses membres (avec cinq accompagnateurs) à la découverte de la côte occidentale de la Sicile : île de San Pantaleo et Mozia, Marsala, Trapani, Mazara del Vallo, Sélinonte, île de Favignana, Ségeste, Monreale, Palerme, Himère et Cefalù. Le passionnant programme avait été pensé par l'archéologue sicilienne Alessia Mistretta, qui collabore actuellement avec l'Université de Genève. JC

Comité : Jacques-Simon Eggly (président), Benoît de Gorski (vice-président), Jean-Pierre Aeschbach (trésorier), Frederike van der Wielen (secrétaire), Jacques Chamay, Fiorella Cottier, Pierre Daudin, Marisa Perret. Réviseurs : Patrick Odier et Hermann Schwyter

## Société des Amis du Musée d'art et d'histoire

Les nombreuses visites et les excursions, que les membres de notre comité organisent pour vous tout au long de l'année, rythment la vie de notre Société des Amis. Nous apprécions de vous retrouver au Musée d'art et d'histoire pour découvrir et admirer des œuvres de ces collections qui nous sont chères.

Nous avons constaté au cours de ces dernières années que les membres soutien, donateur, bienfaiteur prenaient de moins en moins part aux visites suivies d'un déjeuner, faute de temps sans doute. Afin d'y remédier, le comité a décidé de vous proposer une nouvelle formule, durant laquelle une « carte blanche » est donnée à un conservateur ou à une conservatrice sur un thème, une pièce ou une œuvre des collections permanentes ou des expositions temporaires. Nous sommes heureux de constater que ce format semble vous plaire.

De même, nos visites ouvertes à tous le mardi soir, qui avaient certes leurs amateurs, ne convenaient plus à nombre d'entre vous. Nous avons donc choisi en ce début d'année de les avancer à l'heure du déjeuner, un nouvel horaire qui, depuis quelques mois, rencontre un certain succès.

Ainsi va la vie au Musée d'art et d'histoire pour notre Société d'Amis et pour ses membres fidèles qui œuvrent et prennent part au quotidien de cette institution... CdS

Comité : Charlotte de Senarclens (présidente), Charles Bonnet, Manuel Bouvier, Emily Black Chaligné, Aubert de Proyard, Dominique de Saint-Pierre, Claude Gonet, Xavier Gonzalez-Florenzano, Andrea Hoffmann Dobrynski, Efinizia Morante Gay, Philippe Nordmann, Guillaume Pictet, Catherine Puffer, Carmen Queisser von Stockalper, Lucia Rochat, Élisabeth Tripod-Fatio, Mireille Turpin, Isabelle Viot Coster, Guy van Berchem

# AMIS

SOCIÉTÉ DES AMIS DU  
MUSÉE D'ART ET D'HISTOIRE  
SECRETARIAT I CASE POSTALE 1264  
CH-1211 GENÈVE 1

T +41(0)79 402 50 64 I rens@samah.ch  
www.samah.ch





Urs Fischer, Dakis Joannou, Jeff Koons et Massimiliano Gioni, réunis dans les salles palatines du MAH pour le vernissage d'*Urs Fischer-Faux Amis*, le 27 avril 2016

Derrière les sculptures flottantes d'Urs Fischer, dans l'exposition *Faux Amis*



Une foule se presse sur les marches du MAH pour participer au Mapping Festival, le 29 avril 2016

# RE- GARDS

Ton sur ton le soir du vernissage de *Révélatons*, au Musée Rath le 26 mai 2016



*Invisible Opponent*, une performance exceptionnelle de l'artiste allemand ULAY au MAH le 5 avril 2016





## Sélection d'œuvres sollicitées en prêt

**1. ZÜRICH, Musée national suisse**  
Exposition *L'Europe à la Renaissance. Métamorphoses 1400-1600*  
Du 1<sup>er</sup> août au 27 novembre 2016

Auteur inconnu, École française, Fontainebleau  
*Sabina Poppaea*, entre 1550 et 1560  
Huile sur panneau  
82,5 x 66 cm  
Legs Jean Jaquet, 1839

**2. LENS (Valais), Fondation Pierre Arnaud**  
Exposition *Peintures flamandes et hollandaises du Musée d'art et d'histoire de Genève*  
Du 21 octobre 2016 au 22 janvier 2017  
Puis France et Espagne

**Nicolaes Maes**  
*Portrait de la famille de François van den Brandelaer*, vers 1672  
Huile sur toile  
157,7 x 163,3 cm  
Achat, 1881

**3. FORT WORTH (Texas), Kimbell Art Museum**  
Exposition *Monet: The Early Years*  
Du 16 octobre 2016 au 29 janvier 2017  
Puis **SAN FRANCISCO, Legion of Honor - Fine Arts Museums**  
Du 25 février au 29 mai 2017

**Claude Monet**  
*La Cabane de Saint-Adresse*, 1867  
Huile sur toile  
53 x 62,5 cm  
Dépôt Fondation Garengo, 1990

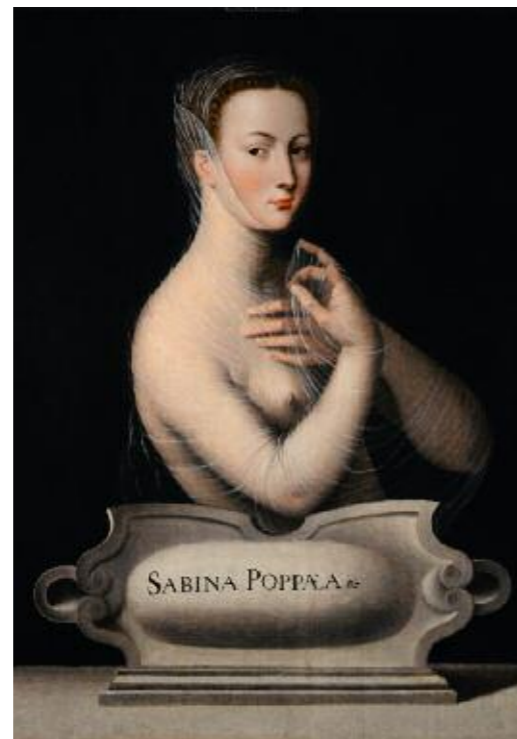
**4. QUÉBEC, Musée national des beaux-arts du Québec**  
Exposition *Pierre Bonnard*  
Du 6 octobre 2016 au 15 janvier 2017  
Puis **TURIN, Palazzo Chiabasso**  
Du 10 février au 18 juin 2017

**Pierre Bonnard**  
*Nu à la lumière*, 1909  
Huile sur toile doublée sur aggloméré  
115 x 63 cm  
Legs, 1977

**5. ROME, Casa di Goethe**  
Exposition *Ai piedi della piramide. Il cimitero per gli stranieri a Roma - 300 anni*  
Du 23 septembre au 13 novembre 2016

**Abraham-Louis-Rodolphe Ducros, d'après Jacques Henri Sablet**  
*L'Enterrement*, vers 1800  
Eau-forte et aquatinte  
20,1 x 54,5 cm (cuvette)

Ce prêt de la *Sabina Poppaea* est tout à fait exceptionnel. L'œuvre n'est, jusqu'à aujourd'hui, sortie qu'à trois reprises pour des expositions : en 1937 et en 1972-1973 à Paris et en 1939 à Milan.



1



3



4



5



2

## Peintures flamandes et hollandaises du XVII<sup>e</sup> siècle à la Fondation Pierre Arnaud à Lens

Le MAH conserve plus de 280 peintures flamandes et hollandaises du XV<sup>e</sup> au XVIII<sup>e</sup> siècle. Issu principalement de dons et de legs successifs, le fonds constitue, en volume, le plus important ensemble de peintures de ces écoles en Suisse. Entre 2002 et 2009, il a fait l'objet d'une campagne systématique de restauration et d'étude scientifique, qui a abouti à une exposition et à la publication d'un catalogue raisonné en deux volumes. Ce travail a permis d'en mesurer la place au sein du musée et son importance sur le plan international. Reprenant le concept de l'exposition *L'art et ses marchés*, qui s'est tenue au MAH en 2009-2010, la fondation de Lens en propose une sélection de 82 tableaux, focalisée sur le XVII<sup>e</sup> siècle. Celle-ci fera ensuite étape en France puis en Espagne.

Frédéric Elsig, professeur d'histoire de l'art à l'Université de Genève

### Crédits photographiques

Une © 2016, ProLitteris, Zurich | pp. 2-3 © MAH, photo: B. Jacot-Descombes | pp. 4-5 © The Artist, courtesy Sadie Coles HQ, London | pp. 8-9 © Successió Miró / 2016, ProLitteris, Zurich, inv. E 70-0308-006 | p. 10 © Fondation Gandur pour l'Art, photo: A. Gomes Dos Santos, inv. FGA-ARCH-EG-224 | p. 11 © 2016, ProLitteris, Zurich, inv. BAA E 1971 JOHNS | pp. 12-13 © MAH, photos: M. Sommer | pp. 14-15 © MAH, photo: M. Sommer | p. 16 © MAH, photo: A. Longchamp, inv. D 2016-0046; photo: B. Jacot-Descombes, inv. AA 2016-0078 | p. 18 © MAH, photo: B. Jacot-Descombes | p. 19 © Hellas et Roma, photo: P. Birchler Emery, inv. HRO 462 | pp. 20-21 © MAH, photos: M. Sommer | p. 22 © MAH, photo: F. Bevilacqua, inv. 1841-0001; photo: B. Jacot-Descombes, inv. 1881-0016; photo: J.-M. Yersin, inv. 1990-0045; photo: CdAG, E 84-0306; © 2016, ProLitteris, Zurich, photo: B. Jacot-Descombes, inv. 1977-0122

**MUSÉE D'ART ET D'HISTOIRE (MAH)**  
Rue Charles-Galland 2 | CH - 1206 Genève  
T +41(0)22 418 26 00 | F +41(0)22 418 26 01  
mah@ville-ge.ch  
Bus 1-3-5-7-8-36; Tram 12; P Saint-Antoine  
P cars: Bd Helvétique  
Chaises roulantes: Bd Jaques-Dalcroze 9  
Ouvert de 11 à 18 heures. Fermé le lundi  
*Entrée libre aux collections permanentes*

*Châteaux forts et Chevaliers*  
*Genève et la Savoie au XIV<sup>e</sup> siècle*  
7 octobre 2016 - 19 février 2017  
Inauguration le 6 octobre

*L'économie de l'Égypte pharaonique*  
11 octobre - mi-janvier 2017  
*Entrée libre*

*Peintures italiennes et espagnoles*  
*Entrée libre*

**CABINET D'ARTS GRAPHIQUES DU MUSÉE D'ART ET D'HISTOIRE (CdAG)**  
Promenade du Pin 5 | CH - 1204 Genève  
T +41(0)22 418 27 70 | F +41(0)22 418 27 71  
mah@ville-ge.ch  
Bus 1-3-5-7-8-36; P Saint-Antoine  
Ouvert de 11 à 18 heures, uniquement durant les expositions. Fermé le lundi

*Gérald Cramer et ses artistes: Chagall, Miró, Moore*  
21 octobre 2016 - 29 janvier 2017  
Inauguration le 20 octobre

**ENTRÉE LIBRE DANS LES EXPOSITIONS TEMPORAIRES LE PREMIER DIMANCHE DU MOIS**

**BIBLIOTHÈQUE D'ART ET D'ARCHÉOLOGIE DU MUSÉE D'ART ET D'HISTOIRE (BAA)**  
Promenade du Pin 5 | CH - 1204 Genève  
T +41(0)22 418 27 00 | F +41(0)22 418 27 01  
Guide vocal: +41(0)22 418 34 11  
info.baa@ville-ge.ch  
Bus 1-3-5-7-8-36; P Saint-Antoine

Salle de lecture, 1<sup>er</sup> étage: du lundi au vendredi, de 10 à 18 heures, le samedi, de 9 à 12 heures  
Fermé le dimanche  
Informations: T +41(0)22 418 27 07

Médiathèque: du lundi au vendredi, de 11 à 16 heures  
Fermé le samedi et le dimanche  
Informations: T +41(0)22 418 27 18

N.B. Horaire modifié les jours fériés et lors des congés officiels

*Les catalogues d'exposition, depuis des siècles au service de l'art*  
21 octobre 2016 - 27 mai 2017  
Inauguration le 20 octobre

**MAISON TAVEL**  
Rue du Puits-Saint-Pierre 6 | CH - 1204 Genève  
T +41(0)22 418 37 00 | F +41(0)22 418 37 01  
mah@ville-ge.ch  
Bus 36; P Saint-Antoine  
Ouvert de 11 à 18 heures. Fermé le lundi  
*Entrée libre aux collections permanentes*

**LE RATH**  
Place Neuve 1 | CH - 1204 Genève  
T +41(0)22 418 33 40 | F +41(0)22 418 33 51  
mah@ville-ge.ch  
Bus 3-5-36; Tram 12-15-18  
P Plainpalais; P cars: Rue François-Diday  
Ouvert de 11 à 18 heures. Nocturne le 2<sup>e</sup> mercredi du mois, jusqu'à 19 heures. Fermé le lundi. Ouvert uniquement durant les expositions

*Révélations. Photographies à Genève*  
27 mai - 11 septembre 2016

*Le Retour des ténèbres*  
*L'imaginaire gothique depuis Frankenstein*  
2 décembre 2016 - 19 mars 2017  
Inauguration le 1<sup>er</sup> décembre

# LE MAH DANS LE MONDE





**RIEN N'EST PLUS PRÉCIEUX  
À NOS YEUX QUE VOS ŒUVRES D'ART**

Leader mondial suisse pour le stockage, la prise en charge et l'expédition des œuvres d'art, nous vous apportons un niveau de sécurité inégalé pour toutes vos collections.

Expositions Natural Le Coultre à Genève est le partenaire reconnu des musées, des galeries et des collectionneurs pour la présentation, l'emballage, le transport et l'entreposage de toutes vos pièces de valeur.

[www.nlc.ch](http://www.nlc.ch)



**EXPOSITIONS**  
NATURAL LE COULTRE