

JANVIER - AVRIL 2017

# MAHGC DES MUSÉES D'ART ET D'HISTOIRE DE GENÈVE

Un musée  
Ville de Genève

[www.mah-geneve.ch](http://www.mah-geneve.ch)



VILLE DE  
GENÈVE

DIRECTION ET ADMINISTRATION  
DES MUSÉES D'ART ET D'HISTOIRE  
RUE CHARLES-GALLAND 2  
CP 3432 I CH-1211 GENEVE 3

T +41(0)22 418 26 00 I F +41(0)22 418 26 01  
mah@ville-ge.ch I www.mah-geneve.ch

# ÉDITORIAL

## Impressum

Directeur: Jean-Yves Marin  
Rédactrice responsable: Sylvie Treglia-Détraz  
Rédactrice: Maureen Marozeau  
Relecture: Christiane Zimmermann  
Photothèque: Angelo Lui et Marie-Laure Monney  
Graphisme: bysupernova.com  
Impression: Imprimerie Atar Roto Presse S.A.  
Genève, ISSN 1664-0829  
Le MAHG des Musées d'art et d'histoire  
paraît trois fois par an.  
Tirage: 17 000 exemplaires  
© 2017, Musées d'art et d'histoire, Genève  
Sans demande écrite et accord préalable, toute  
reproduction, intégrale ou partielle, des textes et  
des illustrations de cette édition est interdite.

## Couverture

Cuno Amiet (1868-1961),  
*Petit Cognassier* (détail), 1936.  
Huile sur toile, 65,1 x 54,2 cm  
Legs Jean Clostre, 2016

## Sommaire

Éditorial .....	3	<b>Vie de l'institution</b>	
<b>Expositions</b>		Chantier des collections .....	9
<i>Le Retour des ténèbres</i>		Legs .....	10
Musée Rath .....	4	Dons .....	12
<i>Musées du XXI<sup>e</sup> siècle</i>		Partenaires .....	14
Musée d'art et d'histoire .....	6	Jeune Public .....	15
<i>Martin Disler. Des coups au cœur</i>		Le MAH dans le monde .....	16
Cabinet d'arts graphiques .....	7	Regards .....	18
<i>Châteaux forts et Chevaliers</i>		Pratique .....	19
Musée d'art et d'histoire .....	8		

Le musée acquiert! Cette mission première constituée l'un des fondamentaux de notre discipline, comme le rappelle la définition universelle des musées. Certes, le public juge une institution sur ses expositions, ses événements, sa présence sur Internet, mais seules des collections de qualité, sans cesse enrichies, rendent tout le reste possible.

De ce point de vue, 2016 aura été une grande année pour le Musée d'art et d'histoire. Nous rendons compte dans ce journal des enrichissements de ces derniers mois, des dons et legs qui intègrent les espaces permanents au fur et à mesure. Il en est ainsi du *Portrait de Jeanne Pontillon* (1894), de Berthe Morisot, arrivé au MAH par le biais de sa Société des Amis (SAMAH). L'artiste côtoie désormais Vincent van Gogh, Claude Monet et Auguste Renoir au cœur d'une salle consacrée à l'impressionnisme, l'une des fiertés de l'édifice rue Charles-Galland.

La grande générosité d'un autre fidèle du MAH nous vaut le legs d'un quatuor d'œuvres de sa collection personnelle, où l'on retrouve des tableaux de Ferdinand Hodler, Cuno Amiet et Félix Vallotton que vous découvrirez prochainement dans les galeries beaux-arts. Le célèbre joaillier d'art genevois Gilbert Albert est lui aussi complice de notre institution de-

puis bientôt 50 ans, et c'est à travers la fondation qui porte son nom qu'il a fait don au musée de 92 de ses célèbres créations. Un somptueux cadeau pour nos collections de bijoux du XX<sup>e</sup> siècle.

### Dialogues fructueux

Il n'est pas de semaine sans qu'un dialogue s'instaure autour d'une œuvre d'art, d'un objet d'histoire, susceptible de trouver sa place au musée. Chaque acquisition est un événement, un moment de joie pour tous ceux chargés de l'inventorier, de la restaurer, de l'étudier avant qu'elle ne soit présentée au public. Illustration de ce travail, le Cabinet d'arts graphiques propose une exposition en hommage à Martin Disler, artiste soleurois dont la veuve nous avait consenti une riche donation en 2002. Le long compagnonnage qui unit les conservateurs aux artistes, collectionneurs et chercheurs, est la base de notre politique d'acquisition.

### Dialogues sur l'avenir

Ce printemps, nous poursuivons un autre dialogue en contribuant au vaste débat ouvert sur l'avenir du MAH, et plus généralement sur les musées d'aujourd'hui, sur leur place dans la société, sur leur ouverture à la mondialisation et aux partenariats et sur leur rôle profondément identitaire dans une société en mouvement. L'exposition *Musées du XXI<sup>e</sup> siècle* lève ainsi le voile sur une vingtaine d'institutions partout sur la planète, encore au stade de projet ou tout juste inaugurées, et s'interroge sur la modernité muséale. Ouvert à tous, un colloque réunissant architectes et professionnels de musées est organisé en marge de l'exposition, pour offrir un matériau neuf et solide, fondement des décisions du futur.

Toutes nos équipes sont mobilisées pour que vous trouviez le meilleur accueil dans notre institution et que vous participiez à son avenir. Je vous espère nombreux au MAH en 2017, et vous présente tous mes vœux pour l'année nouvelle.

Jean-Yves Marin, directeur des Musées  
d'art et d'histoire



**LE RATH**  
PLACE NEUVE 1 | CH-1204 GENÈVE  
T +41(0)22 418 33 40 | mah@ville-ge.ch

**HEURES D'OUVERTURE**  
DE 11 À 18 HEURES | NOCTURNES  
LE 2<sup>e</sup> MERCREDI DU MOIS JUSQU'À  
19 HEURES | FERMÉ LE LUNDI

EXPOSITION

# GOTHIQUE AMÉRICAIN

JUSQU'AU 19 MARS

Panorama de l'imaginaire gothique de la fin du XVIII<sup>e</sup> siècle à nos jours, *Le Retour des ténèbres* examine notamment la manière dont s'en sont emparés les artistes américains

Au lendemain de l'élection de Donald Trump à la présidence des États-Unis, la une du quotidien français *Libération* montrait une photographie du businessman new-yorkais englouti dans des ténèbres d'où seules sortaient sa caractéristique mèche blond-roux, sa main droite au pouce et à l'index dressés en forme de pistolet et, à l'arrière-plan, les étoiles assombries du drapeau américain. Cette image était accompagnée du titre *American Psycho*, allusion au roman de Bret Easton Ellis paru en 1991. L'écrivain américain y imagine un jeune loup de Wall Street obsédé par la réussite, et plus particulièrement par les signes extérieurs de richesse, qui se trouve être également, de manière réelle ou fantasmée, un tueur en série. Ce psychopathe américain, comme bon nombre de yuppies de l'époque, est obnubilé par Trump, symbole de l'élite financière des années 1980. Critique sociale du matérialisme de l'ère Reagan, le roman s'empare également d'une figure monstrueuse qui obsède la culture américaine: le *serial killer*.

Comme le vampire imaginé par John Polidori à la suite de son séjour genevois de 1816 – l'un des personnages clés de l'exposition *Le Retour des ténèbres* – le meurtrier récidiviste contemporain est particulièrement terrifiant, car rien ne le distingue du reste des humains. Il peut même être, comme dans le cas de Patrick Bateman chez Ellis et de Lord Ruthven chez Polidori, un dandy à l'apparence séduisante.

Des vampires peuplent également l'œuvre de Bret Easton Ellis, en particulier dans les nouvelles du recueil *The Informers* (1994, *Zombies* en français), dont les visiteurs peuvent découvrir un extrait dans l'exposition. Ils évoquent une génération de morts-vivants, superficiels, anesthésiés, errant dans Los Angeles, ville infernale et violente, et pouvant disparaître d'un jour à l'autre sans que personne ne s'en préoccupe. À la fois monstres et victimes, ils sont le produit d'une société d'argent.

En 1930, Grant Wood crée son célèbre tableau *American Gothic*, mettant en scène un fermier et sa fille à l'air sévère. Se voulant une vision positive des valeurs américaines pendant la Grande Dépression, l'œuvre est souvent interprétée comme une satire de l'esprit puritain de l'Amérique rurale. Douze ans plus tard, le photographe afro-américain Gordon Parks réalise *American Gothic, Washington, D.C.* : on y voit une femme de ménage noire, employée du gouvernement, qui pose l'air usée, un balai à la main, devant le drapeau américain. Parks entend ainsi témoigner du racisme qui sévit encore dans la capitale des États-Unis.

Aujourd'hui, le gothique américain peut, aux yeux du quotidien *Libération*, aussi être incarné par un président dont l'élection a provoqué une vague d'angoisse chez de nombreux Américains.

*Justine Moeckli, commissaire de l'exposition*



## LES RENDEZ-VOUS À NE PAS MANQUER

### Visites commentées

Les dimanches, à 11 h 30  
15, 22 et 29 janvier, 12, 19 et 26 février, 12 et 19 mars  
Les mercredis, à 18 heures  
11 janvier et 8 février

Mercredi 8 mars, à 18 heures  
*Des objets et des mots... au féminin*  
Visite thématique à l'occasion de la Journée internationale de la femme

### Guided Tours in English

On Sundays, at 3 p.m.  
January 15, February 26 and March 12

### Midis de l'expo

À 12 h 30  
Jeudi 26 janvier  
*Sublimes mortes amoureuses et réminiscences gothiques*, par Valéry Rion, doctorant à l'Université de Neuchâtel  
Jeudi 9 février  
*Le Frankenstein du Living Theatre au Grand Théâtre de Genève en janvier 1968: retour sur une création collective visionnaire*, par Pierre Biner, ancien membre du Living Theatre

### Dimanches thématiques

Dimanche 26 février, à 16 heures  
*Lecture de textes gothiques*, par Camille Luscher et Tomas Gonzalez  
Dimanche 5 mars, de 14 à 17 heures  
*Rendez-vous d'artistes, Post Tenebras Lux*, avec Lydia Frost et Olivier Bill

### Cinéma hors les murs

Vendredi 13 janvier, à 19 heures  
*Soirée Midi-Minuit fantastique*  
*Fantasmagorie* de Patrice Molinard, *La Prima donna* de Philippe Lifchitz, *Vampirisme* de Bernard Chaouat et Patrice Duvic, *Satan bouche un coin* de Jean-Pierre Bouyxou et *La Fée sanguinaire* de Roland Lethem  
Mercredi 8 février, à 19 heures  
*Les Chasses du comte Zaroff* d'Ernest B. Schoedsack et Irving Pichel  
Programme complet: [www.cinemas-du-grutli.ch](http://www.cinemas-du-grutli.ch)

Informations et réservations:  
T +41 (0)22 418 25 00 ou [adp-mah@ville-ge.ch](mailto:adp-mah@ville-ge.ch)  
Programme détaillé sur [www.mah-geneve.ch](http://www.mah-geneve.ch)

### Catalogue

*Le Retour des ténèbres, L'imaginaire gothique depuis Frankenstein*, bilingue français et anglais, coédition Musée d'art et d'histoire (Genève) et DoPe Press (Los Angeles), 2016, 479 pages, CHF 50.-

L'exposition et le catalogue bénéficient du généreux soutien de Barclays Bank (Suisse) SA, partenaire principal, et de la participation de la Fundación Juan March et de la Fondation Jan Michalski pour l'écriture et la littérature.

**Sterling Ruby** (né en 1972), *Double Vampire 14*, 2013  
Tissu et fibre de remplissage, 414 x 520,7 x 17,8 cm

# VISIONS ET DÉFIS

Musées du XXI<sup>e</sup> siècle se penche sur une vingtaine d'institutions, tout juste inaugurées ou encore en projet, et s'interroge sur le nouveau visage de la modernité muséale

En 1939, Le Corbusier imagine le *Musée à croissance illimitée*, explorant parmi les premiers le modèle fonctionnel et flexible d'une véritable « machine à exposer ». Cette approche architecturale inédite tourne résolument le dos au classicisme hérité du XVIII<sup>e</sup> siècle qui fait alors encore loi. La rupture est consommée et l'idée d'un musée nouveau fait son chemin ; de nombreux exemples naissent ainsi dans les années 1950 et 1960, telle la Neue Nationalgalerie de Berlin.

DU 11 MAI  
AU 20 AOÛT 2017

INAUGURATION LE 10 MAI,  
DÈS 18 HEURES

Cette révolution n'est cependant pas la dernière. Depuis une trentaine d'années, les musées vivent de profonds bouleversements. Parmi les facteurs de l'évolution radicale du monde muséal figurent les mutations démographiques, la numérisation, la globalisation... Plus récemment, la crise économique au niveau mondial, de même que la vitalité des pays asiatiques en matière de création d'établissements culturels, ont stimulé la nécessité de redéfinir la vocation de ces institutions et la forme qu'elles se choisissent.

Ainsi, les projets inaugurés dernièrement ou en cours de livraison dessinent des tendances – à défaut de certitudes – variées, parfois contradictoires et souvent polémiques, tant la nature même des musées renvoie aux aspects les plus sensibles de nos identités collectives.

## Quel musée pour demain ?

Désormais, des gestes architecturaux spectaculaires cohabitent avec des projets plus modestes qui s'efforcent de réduire leur empreinte écologique et s'adaptent à la rareté des espaces urbains. Vingt ans après l'implantation d'une antenne Guggenheim au Pays basque espagnol, la foi en « l'effet Bilbao » perdure tandis qu'apparaît une galaxie de structures privées et que naissent ici et là de prestigieuses institutions « franchisées ». Enfin, de nouveaux rapports aux publics et la patrimonialisation de domaines jusqu'alors tenus à l'écart des salles d'exposition (le dessin animé, les jeux vidéo, le rock'n'roll...) interpellent le rôle de marqueur social historiquement attribué aux musées.

Le panorama muséal contemporain, d'une intense vitalité et d'une grande incertitude, pose, au final, une seule question : quels musées voulons-nous pour demain ?

Conçue par Art Centre Basel à l'initiative des Musées d'art et d'histoire de Genève, l'exposition *Musées du XXI<sup>e</sup> siècle : ambitions, visions, défis* s'accompagnera d'un colloque début juin pour parachever son analyse culturelle, économique et sociale d'un visage muséal en pleine mutation.

Bertrand Mazeirat, co-commissaire  
de l'exposition



MVRDV, projet pour le China Comic & Animation Museum à Hangzhou (Chine)

CABINET D'ARTS GRAPHIQUES  
PROMENADE DU PIN 5 I CH-1204 GENÈVE  
T +41(0)22 418 27 70 I mah@ville-ge.ch

HEURES D'OUVERTURE  
DE 11 À 18 HEURES I FERMÉ LE LUNDI  
ENTRÉE LIBRE

# COUPS AU CŒUR

Bénéficiaire d'une importante donation en 2002, le Cabinet d'arts graphiques rend hommage à Martin Disler

Autodidacte, le Soleurois Martin Disler (1949-1996) pratique dès 1969 un art intense, libre de tout programme ou théorie. Il expérimente sans limites et sans règles les techniques graphiques, la peinture, puis la sculpture et la littérature pour donner corps à des visions intimes marquées par la violence, la révolte, la sexualité et la mort.

La *documenta 7*, organisée à Cassel (Allemagne) en 1982, propulse son œuvre protéiforme sur la scène internationale. L'urgence manifestée par ses créations, et la sensibilité exacerbée qu'elles font éclater sous le regard du public lui confèrent un place éminente dans une époque qui voit l'émergence de mouvements artistiques libertaires tels les Neue Wilde germaniques, la Transavanguardia italienne ou la Figuration libre française.

Dans les huit dernières années de sa carrière, la figure humaine est au cœur du travail profondément introspectif de Martin Disler. Qu'ils soient suggérés, fragmentés ou déformés, les corps prennent possession de l'œuvre, révélant l'étreinte sauvage d'Éros et Thanatos, cet irrépressible combat des pulsions d'amour et de mort qui habitent l'artiste. Son geste rapide, presque frénétique, reflète un besoin essentiel de figuration. Cette éruption constante apparaît dans la reprise de certaines lithographies au fusain ou à la gouache, le dessin portant l'image imprimée vers de nouvelles possibilités expressives. Le trait s'accélère, les formes s'entrelacent d'une manière si dense que ses productions visuelles approchent la

dimension visionnaire et elliptique du travail littéraire qu'il mène en parallèle.

En 1989, le Cabinet des estampes du Musée d'art et d'histoire consacre à Martin Disler une exposition monographique et publie le premier volume du catalogue raisonné de son œuvre gravé. En 1999, il lui rend hommage en dévoilant ses dernières aquarelles au Musée d'art moderne et contemporain de Genève (Mamco). Bénéficiaire d'une importante donation de la veuve de l'artiste en 2002, le Cabinet d'arts graphiques poursuit cette démarche et souligne la générosité de ce geste en présentant un choix d'estampes, de dessins et de matrices des dernières années de sa carrière, replacés dans leur contexte historique.

Christian Rümelin et Caroline Guignard,  
commissaires de l'exposition

## LES RENDEZ-VOUS À NE PAS MANQUER

Visites commentées  
Les dimanches, à 11 heures  
9 et 30 avril, 21 mai

Midis de l'expo  
Les mardis, à 12 h 30  
25 avril, 16 mai, 6 et 20 juin

Informations et réservations :  
T +41 (0)22 418 25 00 ou adp-mah@ville-ge.ch



Martin Disler (1949 - 1996), [Sans titre], 1990 - 1991  
Lithographie rehaussée de gouache ; au verso, dessin au pinceau à l'encre grise, à l'encre bleue et au crayon de cire, image : 86 x 61,5 cm ; feuille : 91,5 x 63,5 cm ; épreuve unique. Don Irène Grundel, 2002



EXPOSITION

# PRÉCIEUX CAVALIER

**Châteaux forts et Chevaliers  
révèle la richesse artistique de  
nos régions au Moyen Âge**

Homage à un patrimoine méconnu de Genève et de la Savoie, l'exposition *Châteaux forts et Chevaliers. Genève et la Savoie au XIV<sup>e</sup> siècle* met à l'honneur les peintures murales du château de Cruet. Réalisé vers 1300, cet imposant cycle narratif y est mis en relation avec nombre d'œuvres rares reprenant les mêmes thèmes : les chevaliers, leurs équipements militaires, leurs loisirs et leurs amours. Ce décor rappelle, grâce à une scène de banquet, la fréquence des fêtes données dans les châteaux au Moyen Âge.

Théâtres de nombreux divertissements (tournois, lectures, danses, musiques, jeux), ces festivités déployaient un faste que de précieux témoins, présentés dans l'exposition, laissent aisément imaginer.

JUSQU'AU 19 FÉVRIER

## LES RENDEZ-VOUS À NE PAS MANQUER

**Visites commentées adultes**  
Les dimanches, à 14 heures  
8 janvier et 19 février

**Midis de l'expo**  
À 12 h 30  
Jeudi 19 janvier  
« *Grant baronnie arnee et fervestue* » : l'armement du chevalier, par Corinne Borel, collaboratrice scientifique au Musée d'art et d'histoire

Jeudi 16 février  
*Fêtes et jeux au château*, par Sylvie Aballéa, commissaire de l'exposition

**Concert**  
*Musique profane du XIV<sup>e</sup> siècle*  
Par l'Ensemble Lucidarium, dirigé par Francis Biggi  
Jeudi 19 janvier, à 19 heures

**JEUNE PUBLIC**  
**Visites commentées en famille**  
Les dimanches, à 15 h 30  
8 janvier et 19 février

**Ateliers**  
*Échec au roi!*  
Dimanche 22 janvier, de 14 à 17 heures (en continu)  
En collaboration avec la Fédération Genevoise d'Échecs

*Lys, aigle ou dragon ? Crée tes propres armoiries et fabrique ton écu de chevalier!*  
Mardi 14 ou jeudi 16 février, de 13 h 30 à 17 h 30

**Contes**  
*Les Aventures du Chevalier Girart*, par Casilda Regueiro  
Mercredi 25 janvier, à 15 heures et 16 h 30

Programme détaillé sur [www.mah-geneve.ch](http://www.mah-geneve.ch)  
Informations et réservations : T + 41 (0)22 418 25 00  
ou [adp-mah@ville-ge.ch](mailto:adp-mah@ville-ge.ch)

### L'aquamanile de Turin

Parmi ceux-ci, l'exceptionnel aquamanile, conservé à la Bibliothèque royale de Turin, a sans nul doute appartenu aux comtes de Savoie. Contenant de l'eau – comme leur nom l'indique –, les aquamaniles servent aux ablutions, notamment à se laver les mains. Utilisé tout d'abord dans le contexte liturgique, ce type de vaisselle se diffuse ensuite au cours du XIII<sup>e</sup> siècle dans le monde profane, en particulier lors de banquets. Ces récipients creux et terminés par un goulot prennent des formes variées, zoomorphes (lion, cerf, oiseau, licorne, griffon, centaure) ou anthropomorphes. Les plus précieux sont en métal, obtenus par la technique de la fonte à la cire perdue, et représentent des chevaliers. Remarquable par la qualité de son matériau et sa finesse d'exécution, l'aquamanile de Turin, figurant un cavalier sur sa monture, possède deux cavités permettant à l'eau d'entrer par la tête de l'homme et de s'écouler par celle du cheval. Couronné, le cavalier saisit de sa main droite les rênes de l'animal et devait tenir, à l'origine, une lance de la main gauche.

Comme d'autres objets précieux de cette époque, cet aquamanile a vraisemblablement été offert en cadeau à un membre de la Maison de Savoie. Représentatif de l'importance de la chevalerie dans la seconde moitié du XIII<sup>e</sup> siècle, il constitue l'une des pièces maîtresses de l'exposition.

Sylvie Aballéa, commissaire de l'exposition

## À la redécouverte des drapeaux de la collection

La collection de textiles, parmi les premières à être transférées dans les futures réserves de l'Écoquartier Jonction, renferme des objets auréolés de mystère : les drapeaux.

Ces quelque 250 pièces de tissu proviennent pour une grande partie de l'ancien arsenal de Genève ; elles appartiennent autrement dit au monde militaire. Les drapeaux de compagnies genevoises et les prises de guerres, fièrement conservées en témoignage de faits d'armes glorieux, côtoient les drapeaux de cantons et communes ainsi que les étendards d'associations et confréries suisses. Allant du XV<sup>e</sup> au XX<sup>e</sup> siècle, tous ces objets ont une très forte charge symbolique et se distinguent souvent par l'utilisation de matières aussi précieuses que fragiles.

### Une manipulation des plus délicates

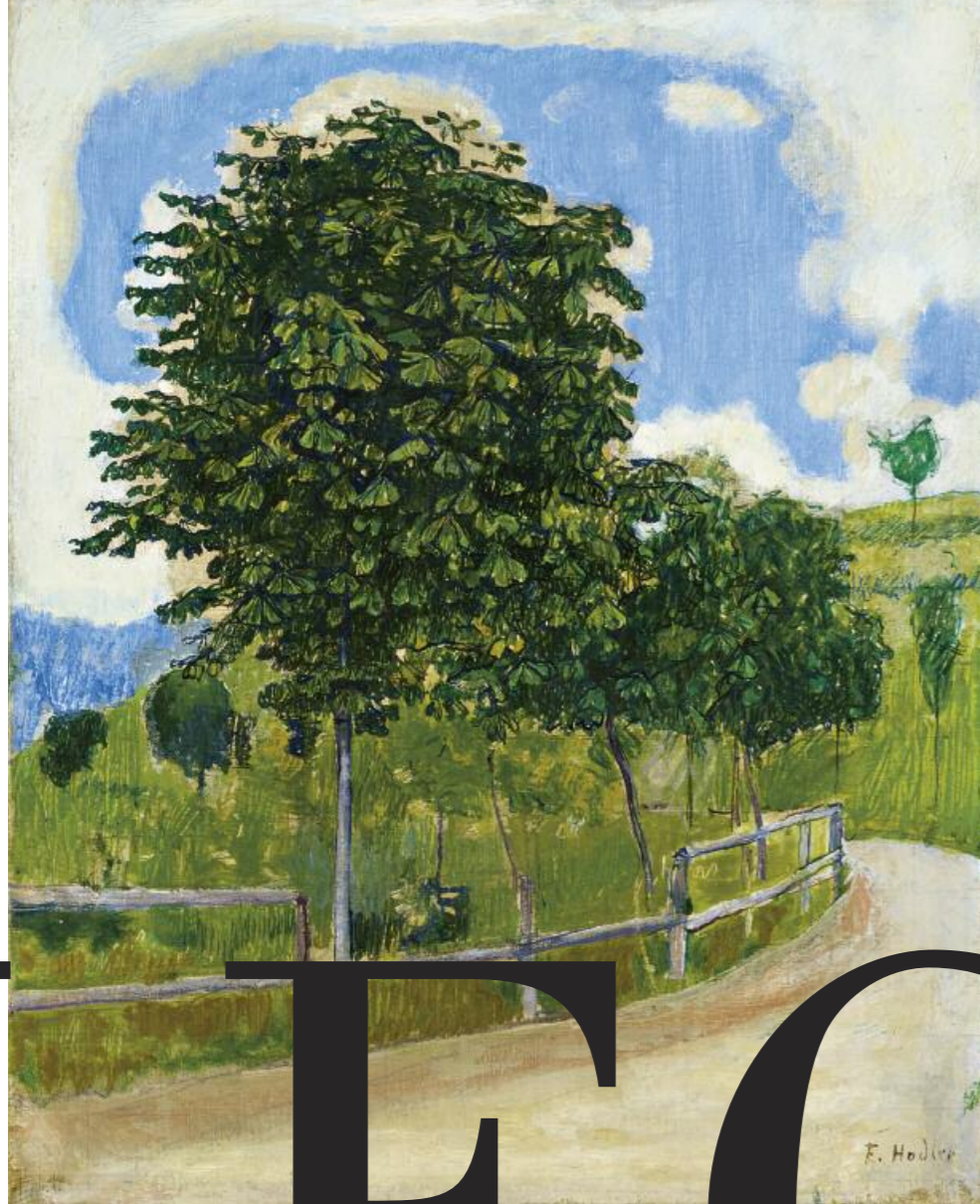
La manipulation de ces drapeaux empilés dans des tiroirs de meubles à plans est un défi en soi : ils sont souvent de grande taille et les plus anciens sont extrêmement vulnérables car leur tissu est devenu cassant. Compte tenu de cette fragilité, l'ensemble n'a jusque-là pas bénéficié d'une documentation adéquate. Les responsables de collections et leurs équipes se sont donc livrés à un travail préparatoire d'identification et de recherche de provenance, étape essentielle avant l'enregistrement des données, la prise de vue et le conditionnement des drapeaux pour le transfert. Certains d'entre eux sont directement partis à l'atelier pour y être restaurés. Les autres ont été conditionnés entre deux feuilles transparentes afin d'être manipulés et transportés.

L'opportunité de documenter ces pièces, parmi les plus délicates que nous conservions, est particulièrement importante, pour ne pas dire unique. Il est en effet difficile de prédire si cette occasion se représentera dans un futur proche. Le chantier des collections joue ici son rôle de valorisation : chaque drapeau gagne une identité propre et fait désormais partie du grand puzzle des collections du MAH.

Dominik Remondino, conservateur responsable du chantier des collections

# EN CHAN- TIER





Ferdinand Hodler (1853-1918)  
Marronniers au bord du chemin,  
vers 1889, retravaillé vers 1905  
Huile sur toile, 41,3 x 33,4 cm

# LEFS

## Vallotton, Hodler et Amiet en vedette

Survenu au début de l'été 2016, le legs de quatre tableaux signés des trois plus grands peintres suisses du XIX<sup>e</sup> et du XX<sup>e</sup> siècle fut une surprise pour le Musée d'art et d'histoire. Décédé à l'âge de 80 ans, l'avocat genevois Jean Clostre était membre de la Société des Amis du Musée d'art et d'histoire (SAMAH) et du Bureau de la Société des Arts de Genève. Ce grand mélomane avait fait le vœu de léguer au musée un quatuor d'œuvres de sa collection personnelle, dans lequel on retrouve Ferdinand Hodler (1853-1918), Cuno Amiet (1868-1961) et Félix Vallotton (1865-1925). Ces tableaux seront visibles dans les salles du MAH dès le mois de février.

Rarement exposé, *Marronniers au bord du chemin* fait partie des paysages de Ferdinand Hodler que l'on peut qualifier de « portraits d'arbres ». S'il est placé en retrait du chemin, le marronnier est bel et bien le sujet principal d'un paysage inanimé, à l'image du *Lilas*, du *Petit Platane* ou du *Cerisier*, autres figures sylvestres solitaires qui peuplent les collections du musée.

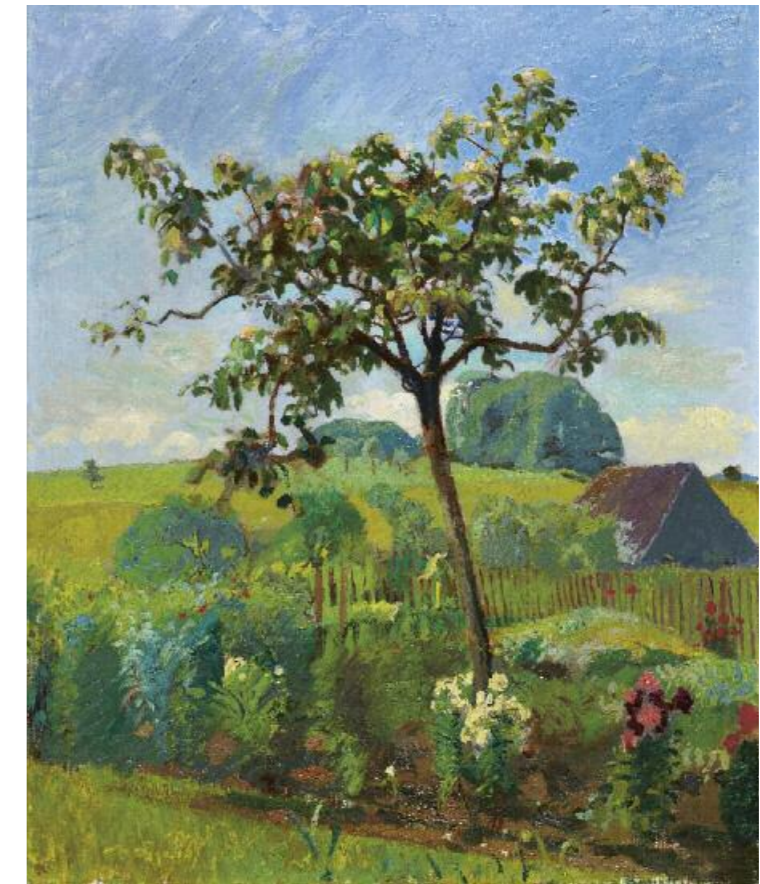
Félix Vallotton (1865-1925)  
Anémones et Mandarines, 1914  
Huile sur toile, 54,3 x 65,1 cm



S'il partage le même thème, le *Petit Cognassier* de Cuno Amiet a quelque chose de plus sage. À cette époque, l'artiste soleurois se consacre à peindre son jardin et les environs du village d'Oschwand (Berne) où il réside depuis 1898. Ses années d'expérimentation sont derrière lui ; reste sa maîtrise de la couleur et de la touche qu'attestait déjà son *Autoportrait en blanc* (1907), acquis par le MAH il y a près d'un an (lire le MAHG mai-août 2016).

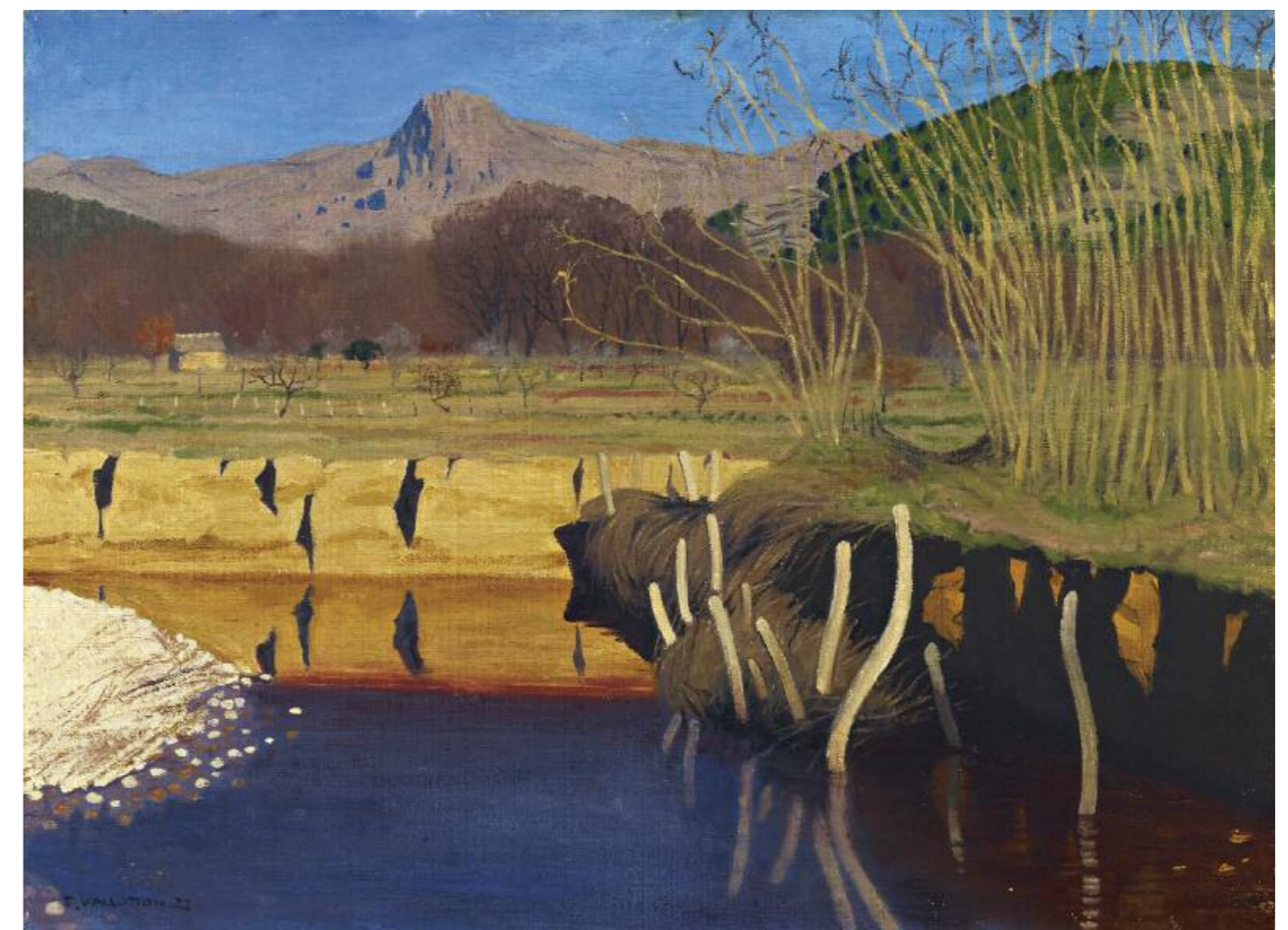
Félix Vallotton ne cultive la sagesse d'Amiet qu'en apparence. Ses *Anémones et Mandarines* pourraient relever de la nature morte classique, première impression étayée par la nappe rayée et le vase rustique typique de la faïence produite à Thoune (Berne) qui ancre la mise en scène. Un léger malaise naît cependant de l'alliance incongrue des couleurs (noir, vert olive, vert sale, rouge, orange, blanc, rose...), mais qui est atténué par l'équilibre très travaillé de la composition. De la même manière, dans *La Cagne et le Baou*, le peintre transforme la vue d'une région qu'il affectionne en un univers irréel et stylisé. Situé à Cagnes, dans le sud de la France, le paysage est difficile à lire au premier abord, mais révèle toute sa puissance au fur et à mesure que l'on observe, distingue et identifie tous les détails.

Maureen Marozeau,  
chargée de communication



Cuno Amiet (1868-1961)  
Petit Cognassier, 1936  
Huile sur toile, 65,1 x 54,2 cm

Félix Vallotton (1865-1925)  
La Cagne et le Baou, 1922  
Huile sur toile, 54,3 x 73,3 cm



# DÉCORATION

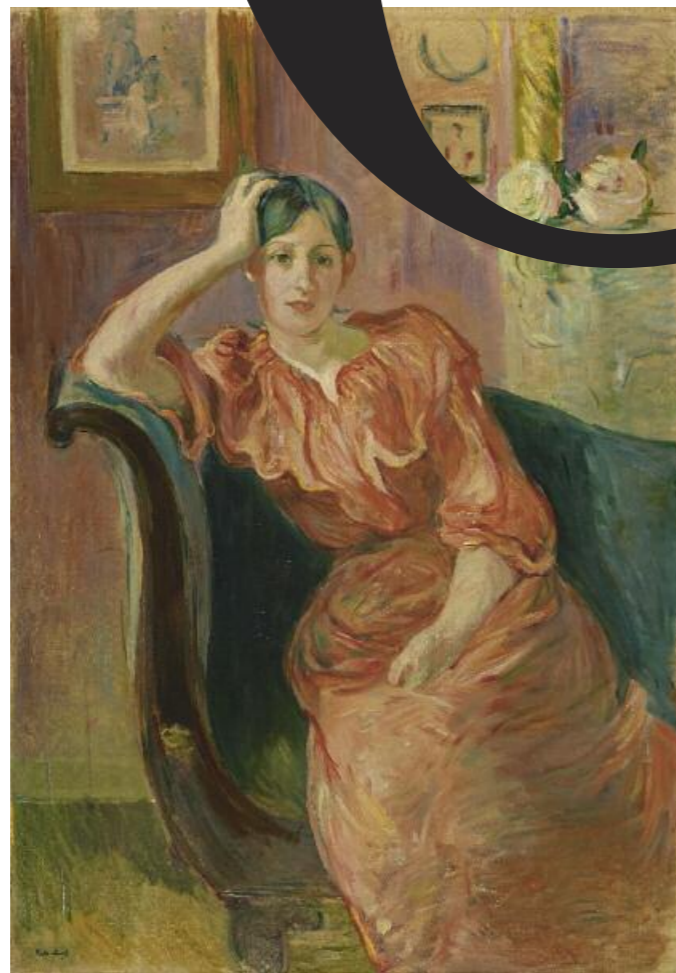
## Portrait de femme

La Société des Amis du Musée d'art et d'histoire (SAMAH) peut se targuer d'avoir des membres d'une grande générosité. L'un d'entre eux lui a fait don, l'été dernier, d'une splendide huile sur toile signée Berthe Morisot (1841-1895). Fidèle à sa mission en faveur du rayonnement du musée genevois, la SAMAH s'est empressée de confier le tableau au MAH dans le cadre d'un dépôt à long terme.

Le *Portrait de Jeanne Pontillon* immortalise la nièce de l'artiste, fille d'Edma Pontillon née Morisot. Jeanne est habituée à poser pour sa tante, spécialiste de compositions intimistes pour lesquelles elle prenait comme modèles les membres de sa famille - enfant, elle apparaît ainsi dans plusieurs toiles célèbres comme la *Chasse aux papillons* (1874, Musée d'Orsay, Paris). Ici âgée de 24 ans, elle n'est plus l'enfant attendrissante qui fait partie du décor mais une jeune femme qui s'affirme et dont la maturité fait écho à celle de l'artiste, arrivée au sommet de son art.

Réalisé dans l'appartement parisien de Berthe Morisot un an avant la mort de la peintre, ce portrait est une nouvelle pièce maîtresse pour le Musée d'art et d'histoire qui vient renforcer de manière significative le contingent d'artistes femmes représentées dans ses collections.

Maureen Marozeau, chargée de communication



**Berthe Morisot** (1841-1895)  
*Portrait de Jeanne Pontillon*, 1894  
Huile sur toile, 116,7 x 81,5 cm  
Dépôt de la SAMAH à la suite du don de l'un de ses membres

## Décoration genevoise

La maison de décoration Studio Bach, bien connue des Genevois, a fermé ses portes à l'automne 2016 après 40 ans d'activités. Son propriétaire, Johannes Pfenninger, a généreusement fait don au MAH d'un ensemble ancien de papiers peints et de planches d'impression qui se trouvaient dans ses réserves. Ce fonds provient en grande partie d'Henri Grandchamp & Co, maison genevoise de fabrication et de commerce de papier peint dont l'origine remonte à 1818. Cette société a été reprise par la maison Schüller en 1955, dont le Studio Bach est l'héritier. La collection comprend, entre autres, des réimpressions de bois anciens genevois et neuchâtelois du XVIII<sup>e</sup> siècle, des papiers peints dessinés par des artistes suisses au début du XX<sup>e</sup> siècle, comme Louis Amiguet, et des papiers imitant le cuir ou la tapisserie. Ce don de plusieurs centaines de rouleaux permet d'étoffer la collection de papiers peints genevois et européens du Musée d'art et d'histoire, déjà riche de plus de 500 œuvres (papiers, planches d'impression, recueils d'échantillons).

Bénédicte De Donker,  
conservatrice en chef



Papier peint, lé, 1<sup>ère</sup> moitié du XX<sup>e</sup> siècle  
L. 56 cm, Malacca, édité par Nobilis (Paris)

Papier peint, fragment, vers 1830  
H. 27 cm, L. 22 cm

## Joailleur de la nature

Grâce à une convention de donation conclue en mai 2016 entre la Fondation Gilbert Albert et la Ville de Genève, une centaine d'œuvres signées par le joaillier d'art genevois sont en cours d'inventaire au musée.

Cette récente contribution de Gilbert Albert à l'enrichissement des collections du Musée d'art et d'histoire est le dernier maillon en date d'une longue histoire. Celle-ci débute dans les années 1960, lorsque l'artiste œuvre pour la sauvegarde de l'atelier de l'horloger carougeois Louis Cottier – dont le contenu finit par être confié en 1972 au nouveau Musée de l'horlogerie et de l'émaillerie, avec la complicité de l'Association genevoise des fabricants d'horlogerie. Elle se poursuit en 2009 grâce à la générosité d'un mécène horloger, mobilisé pour le don au MAH du Musée des cabinotiers fondé dix ans plus tôt par Gilbert Albert à la rue Adrien-Lachenal, dans le quartier des Eaux-Vives.

Aujourd'hui, l'œuvre du maître d'art en personne est à l'honneur. Il est désormais inscrit au patrimoine de la Ville de Genève, dont le volet de bijouterie est reconnu comme référence internationale.

Tous les codes du célèbre « joaillier de la nature » s'expriment dans ce corpus de 92 pièces, composé de bracelets, colliers, pendentifs, boucles d'oreilles, boîtes, pommeau de canne (voir ill.) et autres coupe-papier : travail de l'or perlé, jeux de coquillages et coraux, perles aux nuances multiples, brillants sertis, associations d'insectes multicolores... L'alliance de matériaux d'origine organique, végétale, animale et minérale contribue à la réalisation de parures singulières, qui se distinguent par la force de leur graphisme et le chatoyement de leurs couleurs. Des œuvres de fantaisie, tels deux masques délicats, complètent ce panorama artistique déroulé au fil de soixante ans de création.

Gilbert Albert restera peut-être connu à Genève comme le créateur de bijoux aux billes interchangeables, ou pour ses célèbres « coups de griffe ». Mais ses parures somptueuses et ses *ornamenta* possèdent un caractère plus confidentiel, intimement personnalisé et intemporel.

Estelle Fallet, conservatrice en chef



**Gilbert Albert** (né en 1930). Canne, 2008-2009  
Bois précieux, pommeau d'or jaune perlé,  
scarabées *Coptolabrus*, grenats et pierre de lune  
L. 85 cm ; diam. 2 cm

Lectures, concerts, Afterworks, artistes au travail, cinéma, grands événements de la vie culturelle genevoise... Le début de l'année sera riche en rencontres insolites

MUSÉE D'ART ET D'HISTOIRE  
RUE CHARLES-GALLAND 2 | CH-1206 GENÈVE  
T +41(0)22 418 26 00 | mah@ville-ge.ch

HEURES D'OUVERTURE  
DE 11 À 18 HEURES | FERMÉ LE LUNDI

# PAR- TENAIRES

## Délicieux frissons...

Autour de l'exposition *Le Retour des ténèbres* au Musée Rath, vampires et créatures fantastiques se déclineront en images et en mots. Des *Lectures gothiques* proposées par la traductrice Camille Luscher et le comédien Tomas Gonzalez à la programmation des Cinémas du Grütli pour redécouvrir les œuvres marquantes de l'univers gothique, les frissons seront garantis.

## Inspiration au rendez-vous

Une nouvelle série de *Rendez-vous d'artistes* débute le 5 mars avec l'illustrateur Jean-Philippe Kalonji et l'artiste graffiti Servat, pour une session inaugurale qui redonnera au Musée Rath un petit parfum d'école de dessin. En 2017, ces séances de travail se tiendront aussi dans les expositions temporaires et voyageront du Rath à Tavel en passant par le Cabinet d'arts graphiques.

## Afterworks

*Rendez-vous d'artistes* et les fruits de son édition 2016 font justement l'objet du premier Afterwork de l'année, le 20 janvier. L'occasion de souligner le rôle d'inspirateur tenu par le musée et ses collections. Le 9 mars, lendemain de la Journée internationale des droits des femmes, l'Afterwork *Cherchez la femme!* se révélera plus complexe qu'il n'y paraît dans les collections historiques du MAH. Avec de rares artistes femmes et une iconographie centrée sur la sainte ou l'objet de désir, il y aura du travail pour tordre le cou aux idées reçues et mettre en valeur les Amazones, les Athéna et les reines!

## Journées européennes des métiers d'art, Festival Histoire et Cité, Festival Archipel

Tout début avril se tiendront trois temps forts de la vie culturelle printanière genevoise: les JEMA, le Festival Histoire et Cité et le Festival Archipel. Le papier et l'illustration seront à l'honneur des Journées des métiers d'art, entre ateliers pour les familles, démonstrations et présentations d'œuvres. La deuxième édition du Festival Histoire et Cité permettra de découvrir au MAH des objets de culte, entre piété et propagande, autour du thème « Croire et faire croire ». Enfin, le musée accueillera les ensembles de musique contemporaine Proton et Ô! dans le cadre du Festival Archipel.

Isabelle Burkhalter, responsable  
de la médiation culturelle



## Chaque mercredi, une nouvelle aventure

L'habitude est désormais bien ancrée: le mercredi est le jour des familles aux Musées d'art et d'histoire. Grâce au soutien de la Fondation Genevoise de Bienfaisance Valeria Rossi di Montelera, les familles avec enfants de 3 à 5 ans découvrent depuis deux ans le MAH à petits pas, un mercredi par mois. Le succès de ces rendez-vous va grandissant: les petits frères et petites sœurs d'hier y participent aujourd'hui activement, tandis que leurs aînés sont désormais en âge de suivre les Mercredis Family, visites hebdomadaires destinées aux 6-10 ans. De la météo des tableaux aux péripéties mythologiques, en passant par les créatures fantastiques, ces parcours interactifs font traverser les siècles, les techniques, les goûts et de nombreux pays entre les murs plus que centenaires du MAH et ceux bien plus anciens de la Maison Tavel.

## Au temps des chevaliers

L'exposition *Châteaux forts et Chevaliers. Genève et la Savoie au XIV<sup>e</sup> siècle* gâte particulièrement le public familial, avec des visites et activités sur mesure (lire p. 8). Un parcours-jeu à télécharger gratuitement sur smartphone permet de mener l'enquête pour aider le dragon Drago à réaliser son rêve: devenir chevalier. Pour y arriver, il devra apprendre le maniement des armes, choisir son écu, chasser le faucon et se faire adouber!

L'exposition met en vedette le cycle de peintures murales provenant du château de Cruet en Savoie illustrant les aventures du chevalier Girart. Ces histoires pleines de rebondissements, entre parties de chasse, amours contrariées et guerres fratricides, sont racontées aux enfants dès 6 ans par Casilda Regueiro. Mais découvrir l'univers des chevaliers, c'est aussi s'initier à leur jeu favori avec la complicité de la Fédération Genevoise d'Échecs. Enfin, durant les vacances scolaires de février, un atelier fera découvrir les secrets de l'héraldique, la science du blason, en permettant aux chevaliers en herbe de fabriquer leur propre écu blasonné aux armoiries de leur choix: lys, lion, aigle ou dragon?

Isabelle Burkhalter, responsable  
de la médiation culturelle

Plus d'informations sur [www.mah-geneve.ch](http://www.mah-geneve.ch)

# JEUNE PUBLIC

L'hiver et le début du printemps sont des moments idéaux pour se réchauffer en famille au contact des œuvres





1

Lapin ou homme avec un chapeau? Tournez-lui autour et la sculpture de Markus Raetz se métamorphose...

### Sélection d'œuvres prêtées par les MAH

**1. MARSEILLE, Musée des civilisations de l'Europe et de la Méditerranée (MuCEM)**  
**Exposition *Après Babel, traduire***  
 Du 14 décembre 2016 au 20 mars 2017

**Markus Raetz**  
*Métamorphose I*, 1991  
 Fonte de fer  
 H. 32,2; L. 27; P. 12,5 cm  
 Don de l'artiste, 1991

**2. GREENWICH (Connecticut, USA), Bruce Museum**  
**Exposition *Alfred Sisley (1839-1899): Impressionist Master***  
 Du 21 janvier au 21 mai 2017  
 Puis **AIX-EN-PROVENCE, Hôtel de Caumont, Centre d'art**  
 Du 10 juin au 8 octobre 2017

**Alfred Sisley**  
*Paysage d'été*, 1887  
 Huile sur toile  
 60,5 x 73 cm  
 Ancien dépôt de la Fondation Garengo, 1990

**3. LENS (Valais), Fondation Pierre Arnaud**  
**Exposition *Symbolisme. Les Sortilèges de l'eau***  
 Du 3 février au 21 mai 2017

**Sir Edward Coley Burne-Jones**  
*Les Sirènes*, dernier tiers du XIX<sup>e</sup> siècle  
 Huile sur toile  
 147 x 201 cm  
 Don de Francis Howard, 1949

**4. ZURICH, Musée national suisse**  
**Exposition *La Révolution de 1917. La Russie et la Suisse***  
 Du 24 février au 25 juin 2017

**Natalija Gontcharova, édition par V.N. Kashin**  
*Combat pour le Christ, planche IX*, 1914  
 Lithographie  
 Image 30,9 x 23 cm  
 Achat, 1987

**5. FORT WORTH (Texas), Kimbell Art Museum**  
**Exposition *Monet: The Early Years***  
 Du 16 octobre 2016 au 29 janvier 2017  
 Puis **SAN FRANCISCO, Legion of Honor - Fine Arts Museums**  
 Du 25 février au 29 mai 2017

**Claude Monet**  
*La Cabane de Sainte-Adresse*, 1867  
 Huile sur toile  
 53 x 62,5 cm  
 Ancien dépôt de la Fondation Garengo, 1990

**6. QUÉBEC, Musée national des beaux-arts du Québec**  
**Exposition *Pierre Bonnard***  
 Du 6 octobre 2016 au 15 janvier 2017

**Pierre Bonnard**  
*Nu à la lumière*, 1909  
 Huile sur toile doublée sur aggloméré  
 115 x 63 cm  
 Legs Vassily et Irène Photiadès, 1977



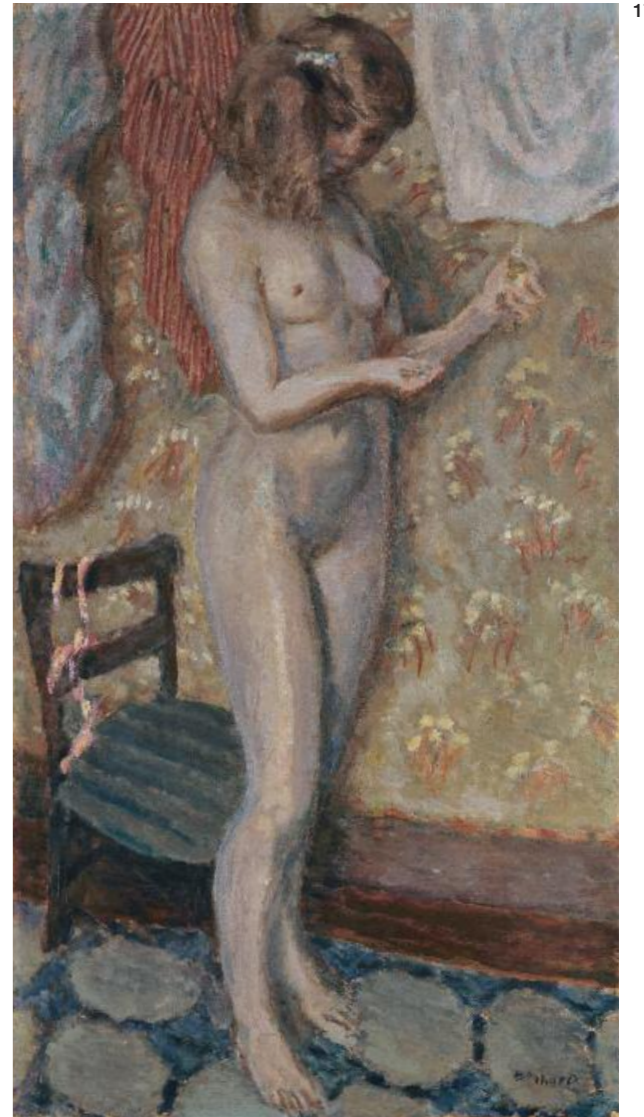
2



3



5



6



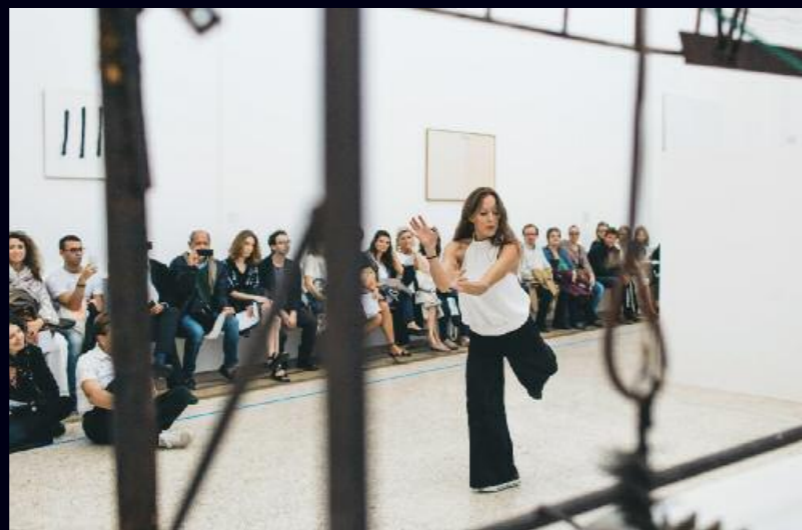
4





Démonstration de fauconnerie dans la cour du MAH, durant les Vacances qui donnent la patate!

# RE- GARDS



La danseuse Lucy Nightingale improvise sur le thème Noir & Blanc, lors de l'Afterwork du 22 septembre



Plongée dans les estampes de Miró, présentées au Cabinet d'arts graphiques dans le cadre de *Gérald Cramer et ses artistes*: Chagall, Miró, Moore

## Hellas et Roma

Fondée en 1983, Hellas et Roma a pour objectif de faire rayonner les arts grec, étrusque et romain. Liée au domaine archéologique du Musée d'art et d'histoire, l'association contribue au soutien des recherches et appuie la publication d'articles et d'ouvrages. Elle enrichit les collections avec les antiquités qu'elle acquiert ou qu'elle reçoit en dons et en legs. Plus généralement, sa mission est d'intéresser le public à l'art antique en organisant des expositions, des conférences, des colloques, des excursions et des voyages d'études.

Comité: Jacques-Simon Eggly (président), Benoit de Gorski (vice-président), Jean-Pierre Aeschbach (trésorier), Frederike van der Wielen (secrétaire), Jacques Chamay, Fiorella Cottier, Pierre Daudin, Marisa Perret. Réviseurs: Patrick Odier et Hermann Schwyter

**ASSOCIATION HELLAS ET ROMA**  
SECRETARIAT I FREDRIKE VAN DER WIELEN  
RUE DU PREMIER-JUIN 3 I CH-1207 GENEVE

T +41(0)22 736 36 84 I contact@hellas-roma.ch  
frederike.vanderwielen@bluewin.ch  
www.hellas-roma.eu

## Société des Amis du Musée d'art et d'histoire

Fondée en 1897, la Société des Amis du Musée d'art et d'histoire a soutenu la création de l'institution, en convainquant les Genevois de la nécessité de rassembler les différentes collections de la Ville en un véritable musée. Fédérant aujourd'hui quelque 1400 membres, la SAMAH s'efforce de mieux faire connaître et apprécier le musée à ses adhérents par le biais d'activités culturelles (visites guidées, rencontres avec les conservateurs, conférences...) et poursuit sa mission d'enrichissement des collections en encourageant dons, legs et mécénat.

Comité: Charlotte de Senarclens (présidente), Charles Bonnet, Manuel Bouvier, Emily Black Chaligné, Aubert de Proyard, Dominique de Saint-Pierre, Claude Gonet, Xavier Gonzalez-Florenzano, Andrea Hoffmann Dobrynski, Efinizia Morante Gay, Philippe Nordmann, Guillaume Pictet, Catherine Pulfer, Carmen Queisser von Stockalper, Lucia Rochat, Élisabeth Tripod-Fatio, Mireille Turpin, Isabelle Viot Coster, Guy van Berchem

**SOCIÉTÉ DES AMIS DU MUSÉE D'ART ET D'HISTOIRE**  
SECRETARIAT I CASE POSTALE 1264  
CH-1211 GENEVE 1

T +41(0)79 402 50 64 I rens@samah.ch  
www.samah.ch

# AMIS

ENTRÉE LIBRE DANS LES  
EXPOSITIONS TEMPORAIRES LE  
PREMIER DIMANCHE DU MOIS

# PRA- TIQUE

### Crédits photographiques

Une © M. + D. Thalmann, Herzogenbuchsee, photo: B. Jacot-Descombes | p. 3 © MAH, photo: M. Wolf | p. 4 Courtesy Sterling Ruby Studio and Gagosian Gallery, photo: R. Wedemeyer | p. 6 © MVRDV | p. 7 © Estate of Martin Disler/IG, scan CdAG, inv. E2002-0570 | p. 8 © Turin, Biblioteca Reale | p. 9 © MAH, photo: B. Jacot-Descombes, inv. 002133 | pp. 10-11 © MAH et © M. + D. Thalmann, Herzogenbuchsee, photos: B. Jacot-Descombes | pp. 12-13 © MAH, inv. AA2016-0104; inv. AA2016-0225; photos: B. Jacot-Descombes, inv. BA2016-0012-dt; inv. H2016-0259 | pp. 14-15 © MAH, photos: M. Sommer | pp. 16-17 © 2017, ProLitteris, Zurich, photo: P. Lauri, inv. 1992-0001; photo: CdAG, Entreprise arts graphiques Jean Genoud SA, inv. E87-0044-009; photo: B. Jacot-Descombes, inv. 1977-0122; © MAH, photos: J.-M. Yersin, inv. 1990-0052; inv. 1990-0045; photo: B. Jacot-Descombes, inv. 1949-0018 | p. 18 © MAH, photos: M. Wolf et M. Sommer

**Addendum:** Dans notre précédent numéro, il fallait préciser que la performance d'ULAY et l'exposition *Urs Fischer-Faux Amis* étaient deux projets réalisés en collaboration avec Art for The World.

**MUSÉE D'ART ET D'HISTOIRE (MAH)**  
Rue Charles-Galland 2 I CH - 1206 Genève  
T +41(0)22 418 26 00 I F +41(0)22 418 26 01  
mah@ville-ge.ch  
Bus 1-3-5-7-8-36; Tram 12; P Saint-Antoine  
P cars: Bd Helvétique  
Chaises roulantes: Bd Jaques-Dalcroze 9  
Ouvert de 11 à 18 heures. Fermé le lundi  
*Entrée libre aux collections permanentes*

*Châteaux forts et Chevaliers*  
*Genève et la Savoie au XIV<sup>e</sup> siècle*  
7 octobre 2016 - 19 février 2017

*Musées du XXI<sup>e</sup> siècle*  
*Ambitions, visions, défis*  
11 mai - 20 août 2017  
Inauguration le 10 mai

**CABINET D'ARTS GRAPHIQUES DU MUSÉE D'ART ET D'HISTOIRE (CdAG)**  
Promenade du Pin 5 I CH - 1204 Genève  
T +41(0)22 418 27 70 I F +41(0)22 418 27 71  
mah@ville-ge.ch  
Bus 1-3-5-7-8-36; P Saint-Antoine  
Ouvert de 11 à 18 heures, uniquement durant les expositions. Fermé le lundi

*Gérald Cramer et ses artistes: Chagall, Miró, Moore*  
21 octobre 2016 - 29 janvier 2017  
*Entrée libre*

*Martin Disler. Des coups au cœur*  
7 avril - 30 juillet 2017  
Inauguration le 6 avril  
*Entrée libre*

**BIBLIOTHÈQUE D'ART ET D'ARCHÉOLOGIE DU MUSÉE D'ART ET D'HISTOIRE (BAA)**  
Promenade du Pin 5 I CH - 1204 Genève  
T +41(0)22 418 27 00 I F +41(0)22 418 27 01  
Guide vocal: +41(0)22 418 34 11  
info.baa@ville-ge.ch  
Bus 1-3-5-7-8-36; P Saint-Antoine

Salle de lecture, 1<sup>er</sup> étage: du lundi au vendredi, de 10 à 18 heures, le samedi, de 9 à 12 heures  
Fermé le dimanche  
Informations: T +41(0)22 418 27 07

Médiathèque: du lundi au vendredi, de 11 à 16 heures  
Fermé le samedi et le dimanche  
Informations: T +41(0)22 418 27 18

N.B. Horaire modifié les jours fériés et lors des congés officiels

*Les Catalogues d'exposition, depuis des siècles au service de l'art*  
21 octobre 2016 - 27 mai 2017  
*Entrée libre*

**MAISON TAVEL**  
Rue du Puits-Saint-Pierre 6 I CH - 1204 Genève  
T +41(0)22 418 37 00 I F +41(0)22 418 37 01  
mah@ville-ge.ch  
Bus 36; P Saint-Antoine  
Ouvert de 11 à 18 heures. Fermé le lundi  
*Entrée libre aux collections permanentes*

*Faire le mur? Le Monument international de la Réformation a 100 ans!*  
28 avril - 29 octobre 2017  
Inauguration le 27 avril

**LE RATH**  
Place Neuve 1 I CH - 1204 Genève  
T +41(0)22 418 33 40 I F +41(0)22 418 33 51  
mah@ville-ge.ch  
Bus 3-5-36; Tram 12-15-18  
P Plainpalais; P cars: Rue François-Diday  
Ouvert de 11 à 18 heures. Nocturne le 2<sup>e</sup> mercredi du mois, jusqu'à 19 heures. Fermé le lundi. Ouvert uniquement durant les expositions

*Le Retour des ténèbres*  
*L'imaginaire gothique depuis Frankenstein*  
2 décembre 2016 - 19 mars 2017

# Château de Prangins. MUSÉE NATIONAL SUISSE.

NOBLESSE OBLIGE !  
LA VIE *de* CHÂTEAU  
*au* 18<sup>E</sup> SIÈCLE

*Le plus grand*  
POTAGER HISTORIQUE  
*de* SUISSE



[www.chateaudeprangins.ch](http://www.chateaudeprangins.ch)  
T +41 (0)58 469 38 90  
[info.prangins@snm.admin.ch](mailto:info.prangins@snm.admin.ch)

Mardi – Dimanche  
10.00 – 17.00  
Café-Restaurant